

11-8

中華民國 101 年度

中央 政府 總 預 算

國立教育廣播電臺單位預算

國立教育廣播電臺 編

國立教育廣播電臺

目 次

中華民國 101 年度

書表名稱	頁次
一、預算總說明.....	1-17
二、主要表	
1.歲入來源別預算表.....	19
2.歲出機關別預算表.....	20-21
三、附屬表	
1.歲入項目說明提要表.....	23-25
2.歲出計畫提要及分支計畫概況表.....	26-36
3.各項費用彙計表.....	38-39
4.歲出用途別科目分析表.....	40-41
5.資本支出分析表.....	42-43
6.人事費分析表.....	44
7.預算員額明細表.....	46-47
8.公務車輛明細表.....	48
9.現有辦公房舍明細表.....	50-51
10.捐助經費分析表.....	52-53
11.派員出國計畫預算總表.....	54
12.派員出國計畫預算類別表—考察、視察、訪問.....	56-57
13.歲出按職能及經濟性綜合分類表.....	58-59
14.立法院審議中央政府總預算案所提決議、附帶決議及注意辦理事項辦理情形 報告表.....	60-65
15.委辦經費分析表.....	66-67

總 說 明

國立教育廣播電臺
預算總說明
中華民國 101 年度

一、現行法定職掌

(一)機關主要職掌

本臺為我國唯一的教育專業電臺，掌理全國教育廣播事宜，負有「闡揚國家教育政策、政令」、「實施空中教學，推動成人及終身教育」、「推動特殊教育及職業教育」、「推廣原住民教育」、「推展社會教育」、「協助推動學校廣播教育」、「其他有關教育廣播事宜」七大任務。

(二)內部分層業務

節目組：掌理廣播節目之企劃、編導、錄製、播出及教學等事項。

新聞組：掌理新聞之採錄、編輯、編譯、播報及新聞資料處理等事項。

工程組：掌理工程規劃、設計、執行、機件裝配、機器操作維修及備用器材管理等事項。

服務中心：掌理教育節目之推廣、收聽眾調查研究、辦理節目資料、教材寄送、聽眾問題答詢等服務事項。

資訊室：掌理電腦運作、軟體規劃、設計、自動化作業及資訊處理並維護與使用技術之諮詢開發等事項。

秘書室：掌理文書、庶務、出納、營繕、採購、器材保管及不屬其他單位事項。

會計室：掌理歲計、會計及兼辦統計事項。

人事室：掌理人事管理事項。

臺中節目中心：掌理中部地區節目之編導、錄製及播出，地方新聞之採錄、播報及新聞資料處理。

各地分臺：掌理地區性節目之編導、錄製及播出，地方新聞之採錄、播報及新聞資料處理，並兼顧轉播站、發射臺有關機器之裝置、操作、維修及工務業務等事項。

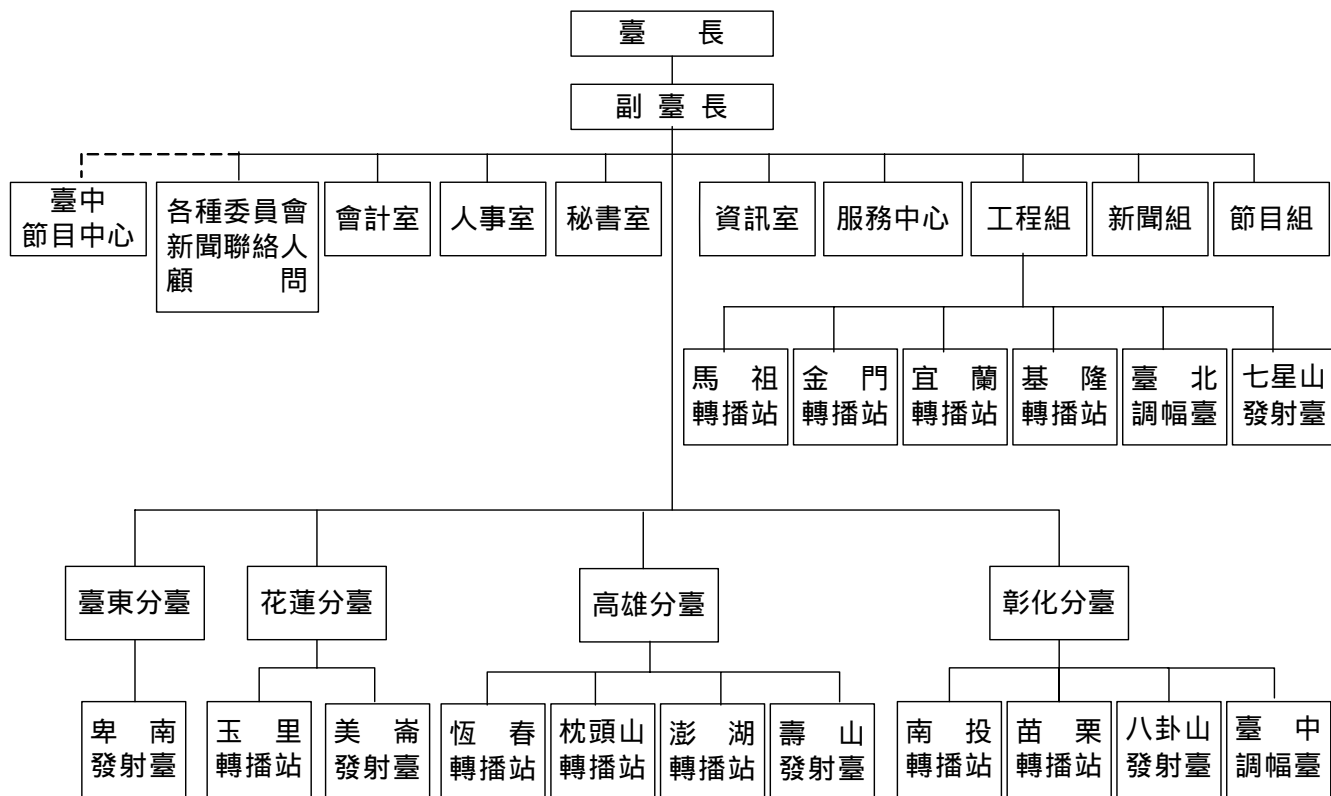
國立教育廣播電臺

預 算 總 說 明

中華民國 101 年度

(三)組織系統圖及預算員額說明表

本臺設臺長 1 人，綜理臺務；副臺長 1 人，襄理臺務。分設節目、新聞、工程 3 組及服務中心、資訊室、秘書室、會計室、人事室，並依法設立彰化、高雄、花蓮、臺東各地區分臺、臺中節目中心及發射（轉播）站，其組織系統如下圖所示。



註：臺中節目中心為總臺任務編組之派出單位，委由彰化分臺管理維護。

預 算 員 額 說 明 表

單位：人

年 度	職員	駐警	技工	駕駛	工友	聘用	約僱	合計
去(100)年度	97	27	4	7	4	0	4	143
本(101)年度	97	26	4	7	4	0	4	142
本年度增減	0	-1	0	0	0	0	0	-1

註：本臺法定編制員額職員 187 人，本(101)年度配合業務推展需要，配置預算員額 142 人，包括正式職員 97 人、約僱 4 人、駐衛警 26 人、技工 4 人、駕駛 7 人、工友 4 人。

國立教育廣播電臺
預算總說明
中華民國 101 年度

二、本臺 101 年度施政目標與重點

本臺為我國唯一的教育專業電臺，掌理全國教育廣播事宜，依據本臺七大任務，配合教育部施政政策，製播創意文教節目，積極扮演推動教育助力之角色，並以顧客導向服務，提供聽眾優質閱聽品質，使民眾能藉由收聽本臺節目，了解現階段教育政策及教改脈動，達成落實終身學習之願景。

本臺依據行政院 101 年度施政方針，配合中程施政計畫及核定預算額度，並針對當前社會狀況及本臺未來發展需要，編定 101 年度施政計畫，其目標重點如下：

(一)年度施政目標：

- 1.製播節目傳播國家教育政策、政令，溝通教育理念。
- 2.製播優質廣播節目，營造終身學習社會：
 - (1) 實施空中教學，推動成人及終身教育。
 - (2) 推動特殊教育及職業教育。
 - (3) 推廣傳承本土文化(含本土語言教學)。
 - (4) 推展社會教育節目。
 - (5) 協助推動學校廣播教育。
 - (6) 彰化、高雄、花蓮、臺東等分臺配合總臺整體政策及分臺組織通則，製播區域性節目及地方新聞。
- 3.節目行銷及推廣，擴大聽眾收聽，樹立電臺公益形象：
 - (1) 舉辦教師聽廣播研習，增加學習機會。
 - (2) 辦理社教活動，擴大聽眾參與。
 - (3) 榮獲全國性廣播競賽獎項，提升能見度。
- 4.強化顧客導向，開創服務領域：
 - (1) 辦理聽眾滿意度意見調查研究。
 - (2) 擴大電子虛擬文宣品發行量。
 - (3) 出版文宣品，結合多媒介行銷。
 - (4) 辦理志工培訓運用，營造終身學習環境。
 - (5) 推展網路電臺服務，增進民眾數位學習機會。

國立教育廣播電臺
預 算 總 說 明
中華民國 101 年度

(二)年度關鍵績效指標

關鍵策略目標	關鍵績效指標				
	關鍵績效指標	評估體制	評估方式	衡量標準	該年度目標值
一 製播優質廣播節目，營造終身學習社會。(60%)	一 製播節目傳播國家教育政策、政令，溝通教育理念。(19.2%)	1	統計數據	節目製播數量及時數	總臺及各分臺製播教育議題及政策溝通節目共 25,160 小時。
	二 實施空中教學，推動成人及終身教育。(16.0%)	1	統計數據	節目製播數量及時數	總臺及各分臺製播空中教學節目 7,280 小時，推動成人及終身教學節目 13,650 小時。
	三 推動特殊教育及職業教育。(4.3%)	1	統計數據	節目製播數量及時數	總臺及各分臺推動特殊教育及職業教育相關節目 5,634 小時。
	四 推廣傳承本土文化(含本土語言教學)。(5.3%)	1	統計數據	節目製播數量及時數	總臺及各分臺製播原住民文化節目 2,340 小時、製播閩南文化節目 2,340 小時 製播客家文化節目 2,340 小時。
	五 推展社會教育。(13.8%)	1	統計數據	節目製播數量及時數	總臺及各分臺製播社會教育節目 18,060 小時。
	六 協助推動學校廣播教育。(1.4%)	1	統計數據	節目製播數量及時數	總臺及各分臺提供大學校院製播節目 1,820 小時。
二 節目行銷及推廣，擴大聽眾收聽，樹立電臺公益形象。(30%)	一 舉辦教師聽廣播研習。(5%)	1	統計數據	參與研習之學員人數	450 人

國立教育廣播電臺
預算總說明
中華民國 101 年度

關鍵策略目標		關鍵績效指標					
		關鍵績效指標	評估體制	評估方式	衡量標準	該年度目標值	
		二	辦理社教活動，擴大聽眾參與。(20%)	1	統計數據	社教活動場次	80 場次
		三	榮獲全國性廣播競賽獎項。(5%)	1	統計數據	全國性廣播節目競賽獲獎數量	3 座
三	強化顧客導向，開創服務領域。(10%)	一	辦理聽眾滿意度意見調查研究。(2%)	1	統計數據	調查研究次數	1 次
		二	擴大電子虛擬文宣品發行量。(2%)	1	統計數據	全年發行量	200,000 份
		三	出版文宣品，結合多媒介行銷。(2%)	1	統計數據	出版次數	13 次
		四	辦理志工培訓運用，營造終身學習環境。(2%)	1	統計數據	志工執勤時數	7,000 小時
		五	推展網路電臺服務，增進民眾數位學習機會(2%)	1	統計數據	內容更新數量、造訪及下載人次	更新 2,500 個節目影音檔、220 萬造訪人次及下載節目單元 2 億講次。

國立教育廣播電臺

預算總說明

中華民國 101 年度

(三)本(101)年度重要施政計畫

1.本年度施政計畫重點及預期施政績效

業 務 別	重 要 施 政 計 劃 項 目	實 施 內 容
一般行政	1.處理文書收發、財物採購、保管，款項收支、會計事務、人事管理及駐警、維護等一般行政事務。 2.汰換公文電子交換印表機 1 臺。 3.維護本臺節目隨選系統服務功能。 4.維護本臺各項業務應用系統。 5.維持行政電腦及各應用系統伺服器主機、工作站等相關設備，達到最佳運轉效能。 6.建置虛擬化平臺暨資訊資源整併建置。	1.配合臺務之推展、協助各業務單位完成年度工作計畫。 2.辦理公文電子交換作業，以節省人工交換人力，提昇電子文比例。 3.提升系統運作穩定性及充實節目隨選系統內容。 4.維護業務單位使用之各項應用系統，使電腦作業更為順暢。 5.定期維護行政電腦及各應用系統伺服器主機、工作站等相關設備，讓電腦維持於最佳運轉效能。 6.因應組織改造，總臺及各分臺網路整併，建置虛擬化主機平臺、整合資安入侵偵測設備、資產防毒安全管理套件及異地備援系統。
臺務業務活動	1.製播節目傳播國家教育政策、政令，溝通教育理念。	1-1.開放網站，提供民眾發表各項教育建言及問題，並代為採訪解答，安排於「教育交流道」節目播出。 1-2.為配合廣播雙向互動趨勢，開闢教育改革議題現場 call in 節目，並由相關教育行政首長及專家現場立即解答，以滿足民眾知之需

國立教育廣播電臺
預算總說明
中華民國 101 年度

業 務 別	重要施政計劃項目	實 施 內 容
	<p>2.實施空中教學，推動成人及終身教育。</p> <p>3.推動特殊及職業教育。</p> <p>4.推廣本土教育。</p> <p>5.推行社會教育，提昇全民生活素質。</p> <p>6.協助推動學校廣播教育。</p>	<p>求，並溝通理念。</p> <p>2-1.配合國家經濟發展，培養外語人才，製播日、英、法、德、西班牙、義大利及俄語等 12 種語言教學節目。</p> <p>2-2.藉由空中大學及空中進修學院等節目之製播，提供社會人士進修管道，以達成人教育及終身教育之目標。</p> <p>3-1.透過特殊教育節目之製播，提供身心障礙朋友適當就養、就學、就業等輔助。</p> <p>3-2 製播職業教育節目，提供技職升學進路、生涯規畫、及職場教育資訊。</p> <p>4-1.製播原住民文化、閩南文化及客家文化節目，保存及發揚本土文化。</p> <p>5-1.製播各類音樂、藝文及民俗等節目，提升民眾藝文素養，並妥適陶冶民眾休閒生活。</p> <p>5-2.為顧及少數弱勢及特定族群，針對兒童、老人、婦女、新移民家庭等開闢各類節目，提供新知，充實其精神生活。</p> <p>6-1.配合各級學校教育課程，與學校合作製播輔助教學節目，供師生參考運用，以落實課程多元化、活潑化之理想。</p> <p>6-2.結合大學院校傳播及新聞系所，提供實習場所，實施</p>

國立教育廣播電臺
預算總說明
中華民國 101 年度

業 務 別	重要施政計劃項目	實 施 內 容
	<p>7.舉辦教師聽廣播研習</p> <p>8.服務與推廣</p> <p>9.臺北總臺及各分臺與所轄臺站之各項廣播機器、天線、鐵塔等設備維修保養，所需零件、消耗器材之補充。</p>	<p>建教合作。</p> <p>7.藉由廣播無遠弗屆影響力，作為全國教師在職進修及終身學習的最佳管道。</p> <p>8-1.定期規劃辦理聽眾調查，瞭解收聽現況與聽眾需求，以為節目製播、活動推廣辦理之參考。</p> <p>8-2.發行電子虛擬文宣品，以推廣節目。</p> <p>8-3 編印月刊及節目文稿贈送各社教單位及學校，供其參考運用並藉而推廣本臺節目。</p> <p>8-4.辦理志工培訓運用，營造終身學習環境。</p> <p>8-5.推廣網路電臺服務，增進民眾數位學習機會。</p> <p>8-6.廣結社會資源，辦理各項社教推廣、聽友聯誼等活動，以貫徹社教活動館外化目標。</p> <p>8-7.辦理「全國學生音樂比賽」，培養學生音樂興趣，提升音樂素養，加強音樂教育。</p> <p>8-8.深入校園報導學校特色、社團活動，利用網路視訊直播，以利全國親、師、生相互觀摩、分享。</p> <p>9.10.使本臺所使用之各項廣播機器設備達到最佳性能，維持良好播出品質。</p>

國立教育廣播電臺
預算總說明
中華民國 101 年度

業務別	重要施政計劃項目	實施內容
	10.臺北總臺及各分臺與所轄臺站之各項廣播機器用電、發電機用油 廣播電臺執照及頻率使用、租用衛星頻道 上下鏈設備所需費用。 11.辦理技術人員在職訓練及參觀國內最新廣播機器設備展示會。	11.提升工程人員本職學能訓練經驗，以利工務業務之推展。

2.本年度預算編製情形

單位：新臺幣千元

科目名稱	全年度預算		
	合計	經常門	資本門
歲入部分：	921	921	0
1.規費收入	8	8	0
2.財產收入	1	1	0
3.其他收入	912	912	0
歲出部分：	202,341	198,046	4,295
1.一般行政	152,729	151,129	1,600
2.臺務業務活動	49,367	46,672	2,695
3.第一預備金	245	245	0

本年度歲入預算數 921 千元；歲出預算數 202,341 千元，其中含第一預備金 245 千元。

國立教育廣播電臺

預算總說明

中華民國 101 年度

三、以前年度計畫實施狀況及成果概述

(一)前(99)年度施政績效及達成情形分析

1.前年度績效目標達成情形

年度績效目標	衡量指標	原定目標值	績效衡量暨達成情形分析
一 製播優質廣播節目，營造終身學習社會。(60%)	一 製播節目傳播國家教育政策、政令，溝通教育理念。(19.2%)	總臺及各分臺製播教育議題及政策溝通節目共 25,160 小時	總臺及各分臺製播「教育交流道」、「文教新聞」、「教育好夥伴」、「教育不斷電」、「臺北新教育」、「教育方向盤」及「臺灣教育向前行」系列節目等，全年共計 25,160 小時，已達衡量指標 100%。
	二 實施空中教學，推動成人及終身教育。(16.0%)	總臺及各分臺製播空中教學節目 7,280 小時，推動成人及終身教學節目 13,650 小時。	總臺及各分臺製播「英語你我他」、「English Follow Me」、「兒童英語彩虹時間」、「快樂小學堂」與法語、西班牙語、日語、德語、印尼語、泰國語、韓語、義大利語等語文教學節目及空中大學教學節目，全年共計 20,930 小時，已達衡量指標 100%。
	三 推動特殊教育及職業教育。(4.3%)	總臺及各分臺推動特殊教育及職業教育相關節目 5,634 小時。	總臺及各分臺製播「特別的愛」及「技職紅不讓」、「青春夢工廠」等節目，全年共計 5,634 小時，已達衡量指標 100%。
	四 推廣傳承鄉土文化(含鄉土語言教學)。(5.3%)	總臺及各分臺製播原住民文化節目 2,340 小時、	總臺及各分臺製播原住民語言節目「摩登原始人」，全年共計 2,340 小時；製播閩南文化節目

國立教育廣播電臺
預算總說明
中華民國 101 年度

年度績效目標	衡量指標	原定目標值	績效衡量暨達成情形分析
二 節目行銷及推廣，擴大聽眾收聽，樹立電臺公益形象。(30%)	五 推展社會教育節目。(13.8%)	製播閩南文化節目 2,340 小時 製播客家文化節目 2,340 小時。	「臺灣鹹酸甜」、「咱的故鄉」，全年共計 2,340 小時；製播客家文化節目「哈拉哈客」、「客說新樂」，全年共計 2,340 小時，均已達衡量指標 100%。
	六 協助推動學校廣播教育。(1.4%)	總臺及各分臺製播社會教育節目 18,060 小時	總臺及各分臺製播「長青天地」、「教育生活家」、「世界夢想音樂廳」、「文化生活家」、「銀髮新視界」、「青春夢想家」、「溫馨快遞」、「少年哈科學」、「麻辣學堂」、「飄洋過海找幸福」、「自然筆記」、「女人觀點」、「聽見 桃花源」、「漫步藝文大道」等節目，全年共計 18,060 小時，已達衡量指標 100%。
	一 舉辦教師聽廣播研習。(5%)	總臺及各分臺提供大學校院製播節目 1,820 小時。 400 人	臺北總臺製播「音樂瘋一點」及「時光徒步區」、「親子心語錄」等節目，全年共計 1,820 小時，已達衡量指標 100%。 全年辦理「國民中小學教師收聽廣播節目發給進修時數證明」活動二梯次共有 563 位教師參與活動，已達衡量指標 141%。

國立教育廣播電臺
預算總說明
中華民國 101 年度

年度績效目標	衡量指標	原定目標值	績效衡量暨達成情形分析
三 強化顧客導向，開創服務領域。(10%)	二 辦理節目推廣活動，擴大聽眾參與。(20%)	80 場次	本臺 99 年結合官方及民間資源合作辦理推廣教育活動計 129 場次，參加網路投票活動約 19,047 人。團體參觀 10,013 人次，已達衡量指標 161%。
	三 鼓勵製播優良廣播節目。(5%)	3 個	製播優良廣播節目榮獲行政院新聞局 99 年廣播金鐘獎 4 獎項(教育文化節目獎、社會節目主持人獎、藝術文化節目主持人獎及兒童少年節目主持人獎)、新聞節目榮獲「第五屆客家新聞獎廣播新聞採訪報導獎」與臺北市記者公會 99 年「社會光明面廣播新聞報導獎」2 獎項，共計 6 獎項，已達衡量指標 200%。
	一 辦理聽眾滿意度意見調查研究。(2%)	1 次	99 年調查研究完成「NER 之友回娘家」針對節目整體服務滿意度的問卷調查，整體滿意度為 93.97%，已達衡量指標 100%。
	二 擴大電子虛擬文宣品發行量。(2%)	200,000 份	99 年電子報發行 24 期，寄發數量 201,600 份。目前訂閱人數為 NER 之友 9,504 人，已達衡量指標 101%。

國立教育廣播電臺
預算總說明
中華民國 101 年度

年度績效目標	衡量指標	原定目標值	績效衡量暨達成情形分析
	三 出版文宣品，結合多媒介行銷。(2%)	13 次	99 年出版廣播教育成果專輯 1 冊及發行教育廣播月刊，合計出版 13 次，寄送份數 109,000 份，已達衡量指標 100%。
	四 辦理志工培訓運用，營造終身學習環境。(2%)	8,000 小時	本臺臺北總臺和彰化、高雄、花蓮、臺東等四個分臺志工 99 年執勤時數 8,002 小時，達衡量指標 100%。
	五 推展網路電臺服務，增進民眾數位學習機會(2%)	280 萬造訪人次，下載節目單元 3 億 5 千講次。	造訪人次 244 萬，達衡量指標 87%。下載節目單元 2 億 2 千 9 百萬講次，僅達衡量指標 66%，主要原因係由於本系統改提供更優質的 MP3 格式語音檔，因檔案較大，下載時間較長所影響。本系統下載講次雖有下滑，惟該系統目前仍為本臺網路流量負荷最重的系統，由臺灣學術網路(TANET)維運中心公告的數據顯示：本臺『有聲資料下載』系統所使用之主機流量，於 99 年全年前 100 名流量排行榜中名列第 8 名，足見該系統受歡迎之程度。

國立教育廣播電臺
預算總說明
中華民國 101 年度

2.前(99)年度預算執行情形

單位：新臺幣千元

科目名稱	全年度 預算數	預算增減數			合計	決算數			決算數 佔預算 數之比 率
		動支 第一 預備 金	預算 追加 (減) 數	小計		收付實 現數	權責 發生 數	合計	
歲入部分：	796	0	0	0	796	1,161		1,161	145.85%
1.罰款及賠償收入	0	0	0	0	0	60		60	-
2.規費收入	8	0	0	0	8	8		8	100.00%
3.財產收入	0	0	0	0	0	294		294	-
3.其他收入	788	0	0	0	788	799		799	101.40%
歲出部分：	204,749	0	0	0	204,749	204,367	356	204,723	99.99%
1.一般行政	147,090	0	0	0	147,090	147,083	0	147,083	99.99%
2.臺務業務活動	55,414	245	0	245	55,659	55,288	356	55,644	99.97%
3.一般建築及設備	2,000	0	0	0	2,000	1,996	0	1,996	99.80%
4.第一預備金	245	-245	0	-245	0	0	0	0	-

國立教育廣播電臺

預算總說明

中華民國 101 年度

(二)上(100)年度已過期間(自 100 年 1 月 1 日起至 100 年 6 月 30 日止)施政績效及達成情形分析

1.上年度已過期間績效目標達成情形：

關鍵策略目標	關鍵績效指標	績效衡量暨達成情形分析
一 製播優質廣播節目，營造終身學習社會。 (60%)	一 製播節目傳播國家教育政策、政令，溝通教育理念。(19.2%)	總臺及各分臺製播「教育交流道」、「文教新聞」、「教育好夥伴」、「教育不斷電」、「臺北新教育」、「教育方向盤」及「臺灣教育向前行」系列節目等，上半年共計 12,580 小時，已達衡量指標 50%。
	二 實施空中教學，推動成人及終身教育。(16.0%)	總臺及各分臺製播「英語你我他」、「English Follow Me」、「彩虹時間-兒童英語廣播劇」、「快樂小學堂」與法語、西班牙語、日語、德語、印尼語、泰國語、韓語、義大利語等語文教學節目及播出空中大學、空中進修學院廣播教學節目，上半年共計 10,465 小時，已達衡量指標 50%。
	三 推動特殊教育及職業教育。(4.3%)	總臺及各分臺製播「特別的愛」、「技職紅不讓」、「青春夢工廠」、「好老師的 52 堂課」等節目，上半年共計 2,817 小時，已達衡量指標 50%。
	四 推廣傳承鄉土文化(含鄉土語言教學)。(5.3%)	總臺及各分臺製播原住民語言節目「有原來相會」，上半年共計 1,170 小時；製播閩南文化節目「臺灣鹹酸甜」、「咱的故鄉」，上半年共計 1,170 小時；製播客家文化節目「哈拉哈客」、「客家庄桐花情」、「歡迎來做客」，上半年共計 1,170 小時，均已達衡量指標 50%。
	五 推展社會教育節目。(13.8%)	總臺及各分臺製播「長青天地」、「從心歸零」、「教育生活家」、「文化生活家」、「銀髮新視界」、「星期講座」、「鄉土戀真情」、「飄洋過海找幸福」、「自然筆記」、「漫步藝文大道」、「聽見 桃花源」等節

國立教育廣播電臺
預算總說明
中華民國 101 年度

關鍵策略目標	關鍵績效指標	績效衡量暨達成情形分析
	六 協助推動學校廣播教育。(1.4%)	目，上半年共計 9,030 小時，已達衡量指標 50%。 臺北總臺製播「音樂瘋一點」及「時光徒步區」及彰化分臺「親子心語錄」等節目，上半年共計 910 小時，已達衡量指標 50%。
二 節目行銷及推廣，擴大聽眾收聽，樹立電臺公益形象。(30%)	一 舉辦教師聽廣播研習。(5%) 二 辦理社教活動，擴大聽眾參與。(20%) 三 鼓勵製播優良廣播節目。(5%)	上半年辦理「國民中小學教師收聽廣播節目發給進修時數證明」活動一梯次共有 336 位教師參與活動，已達衡量指標 75%。 本臺 100 年 1 至 6 月結合官方及民間資源合作辦理推廣教育活動計 124 場次，已達衡量指標 155%。 製播優良廣播節目參加行政院新聞局廣播金鐘獎、臺北市記者公會社會光明面報導獎及兩岸新聞報導獎等獎項競賽，預計將於第 3-4 季陸續公布。
三 強化顧客導向，開創服務領域。(10%)	一 辦理聽眾滿意度意見調查研究。(2%) 二 擴大電子虛擬文宣品發行量。(2%) 三 出版文宣品，結合多媒介行銷。(2%) 四 辦理志工培訓運用，營造終身學習環境。(2%)	100 年調查研究完成「銀髮新視界 - 幸福 100」聽友會。針對節目整體服務滿意度的問卷調查，參與活動的聽友滿意程度達 96.9%，顯示本臺節目符合聽友需求，已達衡量指標 100%。 100 年 1 月至 6 月電子報發行 12 期，發寄數量 100,000 份。目前訂閱人數 9,504 人，已達衡量指標 67%。 100 年 1 至 6 月出版廣播教育成果專輯及教育廣播月刊合計出版 7 次，寄送份數 55,000 份，已達衡量指標 54%。 本臺臺北總臺和彰化、高雄、花蓮、臺東等四個分臺志工 100 年 1 月至 6 月，執勤時數 3,540 小時，達衡量指標 51%。

國立教育廣播電臺
預算總說明
中華民國 101 年度

關鍵策略目標	關鍵績效指標	績效衡量暨達成情形分析
	五 推展網路電臺服務，增進民眾數位學習機會(2%)	100 年 1 月至 6 月網路電臺共有 1,224,400 造訪人次，下載節目單元 1 億 1 千 8 百萬講次，分別達衡量指標 56% 及 59%。

2. 上年度(100)已過期間預算執行情形

單位：新臺幣千元

科目名稱	全年度 預算數	截至 6 月底分 配數 (1)	截至 6 月底實 收或實 付累計 數(2)	暫付數 (3)	合計 (4) =(2)+(3)	分配數 餘額 (5) = (1)-(4)	執行率% (6) =(4)/(1)
歲入部分：	919	198	226	0	226	-28	114.14%
1.罰款及賠償收入	0	0	0	0	0	0	-
2.規費收入	8	4	4	0	4	0	100.00%
3.財產收入	1	1	27	0	27	-26	2,700.00%
4.其他收入	910	193	195	0	195	-2	101.04%
歲出部分：	204,217	119,356	105,536	3,874	109,410	9,946	91.67%
1.一般行政	147,702	88,392	85,003	0	85,003	3,389	96.17%
2.臺務業務活動	56,270	30,964	20,533	3,874	24,407	6,557	78.82%
3.第一預備金	245	0	0	0	0	0	-

本 頁 空 白

主 要 表

國立教育廣播電臺 歲入來源別預算表

中華民國101年度

單位：新臺幣千元

經資門併計

科 目 節 名 目 稱					本年度預算數	上年度預算數	前年度決算數	本年度與 上年度比較	說 明
				合 計	921	919	1,161	2	
2				0400000000 罰款及賠償收入	-	-	60	-	
	103			0421870000 國立教育廣播電臺	-	-	60	-	
		1		0421870300 賠償收入	-	-	60	-	
			1	0421870301 一般賠償收入	-	-	60	-	前年度決算數係營繕工程、財物及勞務 廠商違約逾期完工或交貨之賠償收入。
3				0500000000 規費收入	8	8	8	0	
	115			0521870000 國立教育廣播電臺	8	8	8	0	
		1		0521870300 使用規費收入	8	8	8	0	
			1	0521870312 場地設施使用費	8	8	8	0	本年度預算數係借用宿舍員工自薪資扣 回繳庫數。
4				0700000000 財產收入	1	1	294	0	
	116			0721870000 國立教育廣播電臺	1	1	294	0	
		1		0721870100 財產孳息	1	1	2	0	
			1	0721870106 租金收入	1	1	2	0	本年度預算數係提供轉播站部分空間供 漢聲電臺使用之租金收入。
		2		0721870600 廢舊物資售價	-	-	292	-	前年度決算數係出售報廢發電機、冷氣 機、雜項設備及資源回收品等收入。
7				1100000000 其他收入	912	910	799	2	
	109			1121870000 國立教育廣播電臺	912	910	799	2	
		1		1121870900 雜項收入	912	910	799	2	
			1	1121870909 其他雜項收入	912	910	799	2	本年度預算數係接受空中大學與空中進 修學校委託播出教學節目等收入。

國立教育廣播電臺 歲出機關別預算表

經資門併計

中華民國101年度

單位：新臺幣千元

科 目					本年度預算數	上年度預算數	本年度與上年度 比 較	說 明	
款	項	目	節	名 稱					
11	10		002000000	教育部主管	202,341	204,217	-1,876	1. 本年度預算數152,729千元，包括人事費141,230千元，業務費9,833千元，設備及投資1,600千元，獎補助費66千元。 2. 本年度預算數之內容與上年度之比較如下： (1) 人員維持費141,230千元，較上年度增列員工薪俸晉級差額及伸算增列調整待遇等經費4,699千元。 (2) 基本行政工作維持費8,411千元，較上年度減列公務機車、空調設備汰換及房舍修繕等經費500千元。 (3) 資訊作業維持費3,088千元，較上年度減列節目數位系統、設備維護及購置電腦周邊耗材等經費計172千元，增列虛擬化平臺暨資訊資源整併建置經費1,000千元，計淨增828千元。 1. 本年度預算數49,367千元，包括業務費46,446千元，設備及投資2,695千元，獎補助費226千元。 2. 本年度預算數之內容與上年度之比較如下： (1) 節目製作經費14,955千元，較上年度減列建置辭典有聲資料庫等經費1,100千元，增列特殊教育廣播媒體宣導等經費50千元，計淨減1,050千元。 (2) 機務維修管理經費8,240千元，較上年度減列臺中節目中心裝修及購置其他機務設備等經費4,800千元。 (3) 彰化分臺節目製作及機務管理經費5,900千元，較上年度減列廣播教育錄製系統建置及相關設備維修保養等經費720千元。 (4) 高雄分臺節目製作及機務管理經費4,167千元，較上年度減列國外出差旅費及設備維修保養等經費215千元。 (5) 花蓮分臺節目製作及機務管理經費2,453千元，較上年度減列房舍及設備維修保養等經費82千元。 (6) 臺東分臺節目製作及機務管理經費2,407千元，較上年度減列環境佈置等經費11千元。 (7) 節目推廣調查研究經費1,715千元，較上年度減列辦理聽眾服務相關耗材等經費25千元。 (8) 全國學生音樂比賽經費9,530千元，與上年度同。	
			0021870000	國立教育廣播電臺	202,341	204,217	-1,876		
			5321870000	文化支出	202,341	204,217	-1,876		
			5321870100	一般行政	152,729	147,702	5,027		
		2		5321870200	臺務業務活動	49,367	56,270		-6,903

國立教育廣播電臺 歲出機關別預算表

經資門併計

中華民國101年度

單位：新臺幣千元

科				目	本年度預算數	上年度預算數	本年度與上年度 比	說	明
款	項	目	節	名					
		4		5321879800 第一預備金	245	245	0	仍照上年度預算數編列。	

本 頁 空 白

附 屬 表

國立教育廣播電臺 歲入項目說明提要表

中華民國101年度

單位：新臺幣千元

來源子目及細目與編號	0521870300 使用規費收入	-0521870312 場地設施使用費	預算金額	8	承辦單位	秘書室
------------	----------------------	------------------------	------	---	------	-----

歲 入 項 目 說 明

一、項目內容

員工借用宿舍自薪資扣回繳庫數。

二、法令依據

依據行政院79年6月15日台人政肆字第240000號
函規定辦理。

金 額 及 說 明

款	項	目	節	名 稱	金 額	說 明
3				0500000000 規費收入	8	
	115			0521870000 國立教育廣播電臺	8	
		1		0521870300 使用規費收入	8	
			1	0521870312 場地設施使用費	8	本年度預算數係員工借用宿舍1人自薪資扣回繳庫數(每月700元)之場地使用費收入8千元，與上年度同。

國立教育廣播電臺 歲入項目說明提要表

中華民國101年度

單位：新臺幣千元

來源子目及細目與編號	0721870100 財產孳息	-0721870106 _租金收入	預算金額	1	承辦單位	秘書室
------------	--------------------	----------------------	------	---	------	-----

歲 入 項 目 說 明

一、項目內容

提供宜蘭轉播站部分空間供漢聲電臺地臺發射機使用之租金收入。

二、法令依據

依據國有財產法第28條及國有出租基地租金率調整方案規定辦理。

金 額 及 說 明

款	項	目	節	名 稱	金 額	說 明
4				0700000000 財產收入	1	
	116			0721870000 國立教育廣播電臺	1	
		1		0721870100 財產孳息	1	
			1	0721870106 租金收入	1	本年度預算數係提供宜蘭轉播站7.5平方公尺空間供漢聲電臺發射機使用之租金收入1千元，與上年度同。

國立教育廣播電臺 歲入項目說明提要表

中華民國101年度

單位：新臺幣千元

來源子目及細目與編號	1121870900 雜項收入	-1121870909 其他雜項收入	預算金額	912	承辦單位	節目組、高雄分臺
------------	--------------------	-----------------------	------	-----	------	----------

歲 入 項 目 說 明

一、項目內容

空中教學節目委播錄製等收入。

二、法令依據

教育部72.7.2台(72)社字第25177號函及教育部75.6.23台(75)社字第26342號函。

金 額 及 說 明

款	項	目	節	名 稱	金 額	說 明
7				1100000000 其他收入	912	
	109			1121870000 國立教育廣播電臺	912	
		1		1121870900 雜項收入	912	
			1	1121870909 其他雜項收入	912	本年度預算數係受託播出空中教學節目等收入912千元，包括： 1. 空中大學託播教學節目549千元(全年2,196講次，全國聯播時段每講次託播費用250元)，較上年度增列2千元。 2. 華視空中進修學院託播教學節目288千元(全年1,095講次，全國聯播時段每講次託播費用263元)，與上年度同。 3. 高雄市立空中大學託播教學節目75千元(地方區域性託播504講次，每講次託播費用150元)，與上年度同。

國立教育廣播電臺
歲出計畫提要及分支計畫概況表

經資門併計

中華民國101年度

單位：新臺幣千元

工作計畫名稱及編號	5321870100 一般行政	預算金額	152,729
計畫內容： 一般性行政管理工作及共同性經費。		預期成果： 行政工作推展順利完成。	
分支計畫及用途別科目	預算金額	承辦單位	說明
01 人員維持	141,230	人事室	本項計需經費141,230千元，其內容如下：
0100 人事費	141,230		1. 本臺編列職員97人，約僱4人，駐衛警26人，技工4人，駕駛7人，工友4人，共142人，編列法定編制人員待遇85,831千元、約僱人員待遇1,628千元與技工及工友待遇5,919千元。
0103 法定編制人員待遇	85,831		2. 考績獎金及年終工作獎金21,935千元。
0104 約聘僱人員待遇	1,628		3. 休假補助及車票費補助4,576千元。
0105 技工及工友待遇	5,919		4. 超時加班及不休假加班費5,796千元。
0111 獎金	21,935		5. 退休離職儲金7,136千元：
0121 其他給與	4,576		(1) 提撥公務人員退休撫卹金6,482千元。
0131 加班值班費	5,796		(2) 提撥勞工退休準備金556千元。
0143 退休離職儲金	7,136		(3) 提撥約僱人員離職儲金98千元。
0151 保險	8,409		6. 公保、勞保及全民健保費8,409千元。
02 基本行政工作維持	8,411	秘書室	配合臺務之推展，編列基本行政工作維持費8,411千元，其內容如下：
0200 業務費	7,945		1. 業務費7,945千元：
0201 教育訓練費	160		(1) 辦理人員在職進修、訓練等費用160千元。
0202 水電費	1,138		(2) 青年大樓、廣播大樓及首長宿舍水電瓦斯等費用1,138千元。
0203 通訊費	1,040		(3) 總臺電話、數據通訊與郵資等費用1,040千元。
0215 資訊服務費	171		(4) 公文管理、財產管理及薪資管理等行政資訊系統維護費171千元。
0219 其他業務租金	154		(5) 影印機租賃及其他業務租金154千元。
0221 稅捐及規費	153		(6) 稅捐及規費153千元：公務汽、機車計13輛，全年牌照稅99千元、燃料費54千元。
0231 保險費	464		(7) 保險費464千元：藝文展品借展保險費33千元、公務汽、機車保險費331千元、財產火險100千元。
0250 按日按件計資酬金	49		(8) 按日按件計資酬金49千元：法律顧問費34千元及講師鐘點費15千元。
0271 物品	659		(9) 物品659千元：處理經常一般公務所需之消耗品及非消耗品，內含依規定標準編列油料356千元。
0279 一般事務費	2,189		(10) 一般事務費2,189千元：
0282 房屋建築養護費	411		<1>清潔、園藝及雜役工作勞務服務費780千元。
0283 車輛及辦公器具養護費	371		
0284 設施及機械設備養護費	270		
0291 國內旅費	200		
0294 運費	18		
0299 特別費	498		
0300 設備及投資	400		
0304 機械設備費	140		
0306 資訊軟硬體設備費	60		
0319 雜項設備費	200		

國立教育廣播電臺
歲出計畫提要及分支計畫概況表

經資門併計

中華民國101年度

單位：新臺幣千元

工作計畫名稱及編號	5321870100 一般行政	預算金額	152,729
分支計畫及用途別科目	預算金額	承辦單位	說明
0400 獎補助費	66		<p><2>南海學園警衛保全費400千元。</p> <p><3>文康活動費按實際員額142人，每人每年3.84千元，計545千元。</p> <p><4>駐衛警服裝、印刷、環保、臺慶、會議餐費雜支、員工健檢及組織學習活動等行政庶務之經費464千元。</p> <p>(11)辦公房舍修繕費375千元及首長宿舍修繕費36千元，全年合計411千元。</p> <p>(12)車輛及辦公器具養護費371千元：</p> <p><1>編列車輛養護費265千元：</p> <p>#1.車輛滿六年以上計2輛，每年每輛51千元，計編列102千元。</p> <p>#2.車輛滿四年未滿六年計3輛，每年每輛34千元，計編列102千元。</p> <p>#3.車輛滿二年未滿四年計2輛，每年每輛25.5千元，計編列51千元。</p> <p>#4.機車6輛，每年每輛1.7千元，計編列10千元。</p> <p><2>辦公器具養護費按預算內職員101人，每年每人約1.05千元，計106千元。</p> <p>(13)電話總機交換機、監視設備及其他儀器設備等養護費270千元。</p> <p>(14)因公出差編列國內差旅費200千元。</p> <p>(15)公務需要運費等18千元。</p> <p>(16)依規定編列首長因公所需特別費：總臺210千元，彰化、高雄、花蓮、臺東分臺各72千元，合計498千元。</p> <p>2.設備費400千元：</p> <p>(1)為辦理公文電子交換作業，以節省人工交換人力，平均每月電子收文量已佔總收文量80%以上，需配置專用印表機，以辦理電子收文作業，計需60千元。</p> <p>(2)汰換空調及事務等設備計340千元。</p> <p>3.本臺退休退職人員三節慰問金66千元。</p>
0475 獎勵及慰問	66		
03 資訊作業維持	3,088	資訊室	<p>配合節目製播數位化，編列資訊作業維持費計3,088千元，其內容如下：</p> <p>1.業務費1,888千元：</p> <p>(1)租用電腦數據專線通訊費474千元。</p>
0200 業務費	1,888		
0203 通訊費	474		
0215 資訊服務費	1,086		

國立教育廣播電臺
歲出計畫提要及分支計畫概況表

經資門併計

中華民國101年度

單位：新臺幣千元

工作計畫名稱及編號	5321870100 一般行政	預算金額	152,729
分支計畫及用途別科目	預算金額	承辦單位	說明
0271 物品	158		(2) 節目數位系統保養維護、個人電腦及相關 周邊設備之委外維修等資訊服務費1,086千 元。 (3) 購置電腦周邊耗材等費用158千元。 (4) 資訊行政庶務費用50千元。 (5) 資訊室其他機電設備養護費100千元。 (6) 因公赴國內各地出差旅費20千元。 2. 設備費1,200千元： (1) 虛擬化平臺暨資訊資源整併建置費1,000千 元。 (2) 增購汰換個人電腦與周邊軟、硬體及機房 等相關設備費200千元。
0279 一般事務費	50		
0284 設施及機械設備養護 費	100		
0291 國內旅費	20		
0300 設備及投資	1,200		
0306 資訊軟硬體設備費	1,100		
0319 雜項設備費	100		

國立教育廣播電臺
歲出計畫提要及分支計畫概況表

經費門併計

中華民國101年度

單位：新臺幣千元

工作計畫名稱及編號	5321870200 臺務業務活動	預算金額	49,367
-----------	-------------------	------	--------

計畫內容：

傳播教育政策、政令、實施空中教學，推動特殊教育、職業教育、推廣原住民教育及推行社會教育，並協助辦理學校廣播教學及全國學生音樂比賽。製作各種學校輔助教學、語文教學及新聞、社教等節目，以輔助學校師生學習及成人進修，進而落實終身教育之推動。

預期成果：

製播教育廣播節目 78,624小時，力求播出內容與製作技術之提升；維護廣播機器及設備達到最佳性能以維持良好播出品質；辦理社教活動80場次及出版文宣品13次，以加強行銷推廣工作，達成教育廣播終身學習之功效。

分支計畫及用途別科目	預算金額	承辦單位	說明
01 節目製作	14,955	新聞組、節目組	<p>依據本臺組織條例各項任務，並配合國家教育政策，製播新聞性及各類文教性節目；辦理聽友會等社教活動，了解聽眾需求檢核節目製播效益，編列節目製作經費計14,955千元，其內容如下：</p> <p>1. 業務費14,429千元：</p> <p>(1) 寄送節目資料及競賽、聽友會等活動文宣品郵資10千元。</p> <p>(2) 音樂著作使用費（含權利金、頻道公播費及網路公開傳輸費等）、新聞活動資訊使用費732千元。</p> <p>(3) 辦理聽友會等社教活動場地租金及新聞接收設備租金98千元。</p> <p>(4) 辦理聽友會等社教活動保險20千元。</p> <p>(5) 節目製作來賓車馬費、節目聽審及相關會議出席費與活動講座、競賽、聽友會、營隊等社教活動所需按日按件計資酬金1,341千元。</p> <p>(6) 參加廣播相關團體會費50千元。</p> <p>(7) 節目採訪、製作及拷貝所需之光碟片等行政材料、報章雜誌及圖書等物品費用380千元。</p> <p>(8) 一般事務費11,592千元，包括：</p> <p><1>委請外製節目製播等經費9,798千元。</p> <p><2>節目文稿等印刷費、新聞會報及各項節目製作相關庶務雜支890千元。</p> <p><3>辦理人才培訓、聽友會、座談會、演講等環境佈置、清潔、接待外賓、表演、攝影、宣傳推廣獎勵品等庶務費用904千元。</p> <p>(9) 赴國內各地採訪、業務監督及開會等編列國內差旅費126千元、運費30千元及短程車資50千元。</p> <p>2. 購置節目製作及採訪用錄音等設備300千元。</p>
0200 業務費	14,429		
0203 通訊費	10		
0212 權利使用費	732		
0219 其他業務租金	98		
0231 保險費	20		
0250 按日按件計資酬金	1,341		
0262 國內組織會費	50		
0271 物品	380		
0279 一般事務費	11,592		
0291 國內旅費	126		
0294 運費	30		
0295 短程車資	50		
0300 設備及投資	300		
0304 機械設備費	150		
0319 雜項設備費	150		
0400 獎補助費	226		
0475 獎勵及慰問	226		

國立教育廣播電臺
歲出計畫提要及分支計畫概況表

經資門併計

中華民國101年度

單位：新臺幣千元

工作計畫名稱及編號	5321870200 臺務業務活動	預算金額	49,367
分支計畫及用途別科目	預算金額	承辦單位	說明
02 機務維修管理	8,240	工程組	<p>3. 推動學校廣播教育辦理校園廣播競賽，鼓勵外聘節目人員參加競賽獲入圍、得獎等獎金226千元。</p> <p>配合機房、廣播機器、天線、鐵塔等保養整修，期使機器運作業務正常，以達良好播出品質，編列機務維修管理費計8,240千元，其內容如下：</p> <p>1. 業務費7,040千元：</p> <p>(1) 總臺及所轄臺站機房水、電等經費2,787千元。</p> <p>(2) 租用衛星頻道租金2,050千元。</p> <p>(3) 廣播頻率使用規費210千元。</p> <p>(4) 辦理工程技術人員教育訓練講師鐘點費20千元。</p> <p>(5) 購置發電機、割草機用油料及機務維修所需各項物品等費用462千元。</p> <p>(6) 辦理教育訓練講義印刷、臺站環境清潔等庶務費用238千元。</p> <p>(7) 總臺及所轄臺站機房修繕100千元，廣播機器、天線、鐵塔等養護費及基隆轉播站大地監測費等843千元。</p> <p>(8) 赴各分臺站督導檢驗各項機器及電場強度測試之國內旅費300千元。</p> <p>(9) 總臺與各分臺站間廣播機器之運輸裝卸之運費20千元。</p> <p>(10) 赴各離島臺站維護，載送儀器轉乘所需之短程車資10千元。</p> <p>2. 購置機務維修管理所需設備費1,200千元。</p>
0200 業務費	7,040		
0202 水電費	2,787		
0219 其他業務租金	2,050		
0221 稅捐及規費	210		
0250 按日按件計資酬金	20		
0271 物品	462		
0279 一般事務費	238		
0282 房屋建築養護費	100		
0284 設施及機械設備養護費	843		
0291 國內旅費	300		
0294 運費	20		
0295 短程車資	10		
0300 設備及投資	1,200		
0304 機械設備費	1,200		
03 彰化分臺節目製作及機務管理	5,900	彰化分臺	<p>分臺依據組織通則各項任務並配合國家教育政策製播新聞性及各項社教文化節目，並經營臺中節目中心製播地方性教育節目，編列彰化分臺節目製作及機務管理費計5,900千元，其內容如下：</p> <p>1. 業務費5,700千元：</p> <p>(1) 分臺與數位資訊中心、所轄轉播站、臺中調幅臺及臺中節目中心水、電等經費1,854千元。</p> <p>(2) 分臺、所轄轉播站及臺中節目中心電話、I SDN與郵資費用543千元。</p> <p>(3) 節目數位系統保養維護費190千元。</p>
0200 業務費	5,700		
0202 水電費	1,854		
0203 通訊費	543		
0215 資訊服務費	190		
0219 其他業務租金	44		
0221 稅捐及規費	38		
0250 按日按件計資酬金	260		
0271 物品	581		
0279 一般事務費	1,150		

國立教育廣播電臺
歲出計畫提要及分支計畫概況表

經資門併計

中華民國101年度

單位：新臺幣千元

工作計畫名稱及編號	5321870200 臺務業務活動	預算金額	49,367
分支計畫及用途別科目	預算金額	承辦單位	說明
0282 房屋建築養護費	110		(4) 社教活動場地租金與影印機租賃其他業務租金44千元。 (5) 廣播頻率使用規費38千元。 (6) 節目製作來賓車馬費與社教活動演出費等按日按件計資酬金260千元。 (7) 節目採訪製作所需之紙張、油墨、電池等行政材料費，發電機油料，與機務維修所需各項物品費用581千元。 (8) 一般事務費1,150千元： <1>委請外製節目人員節目製播費641千元。 <2>辦理社教活動環境佈置、接待外賓、表演及宣傳推廣品等計309千元。 <3>鼓勵外製節目主持人參加競賽獲入圍、得獎等獎勵品30千元。 <4>印刷、清潔維護費與會議雜支等行政庶務經費170千元。 (9) 機房與辦公房舍修繕費110千元。 (10) 廣播機器、鐵塔等保養、修換零件700千元。 (11) 赴國內各地採訪及執行公務等國內差旅費220千元、運費10千元。 2. 購置節目製作、採訪及機務維修管理等設備200千元。 分臺依據組織通則各項任務並配合國家教育政策製播新聞性及各項社教文化節目，編列高雄分臺節目製作及機務管理費計4,167千元，其內容如下： 1. 業務費3,767千元： (1) 分臺及所轄轉播站水、電等經費1,715千元。 (2) 分臺及所轄轉播站電話、數據通訊與郵資費用400千元。 (3) 社教活動場地租金與影印機租賃其他業務租金35千元。 (4) 廣播頻率使用規費80千元。 (5) 節目製作來賓車馬費與社教活動演出費等按日按件計資酬金53千元。 (6) 節目採訪製作所需之紙張、油墨、電池等
0284 設施及機械設備養護費	700		
0291 國內旅費	220		
0294 運費	10		
0300 設備及投資	200		
0304 機械設備費	100		
0319 雜項設備費	100		
04 高雄分臺節目製作及機務管理	4,167	高雄分臺	
0200 業務費	3,767		
0202 水電費	1,715		
0203 通訊費	400		
0219 其他業務租金	35		
0221 稅捐及規費	80		
0250 按日按件計資酬金	53		
0271 物品	220		
0279 一般事務費	641		
0282 房屋建築養護費	53		
0284 設施及機械設備養護費	400		
0291 國內旅費	150		
0294 運費	20		

國立教育廣播電臺
歲出計畫提要及分支計畫概況表

經資門併計

中華民國101年度

單位：新臺幣千元

工作計畫名稱及編號	5321870200 臺務業務活動	預算金額	49,367
分支計畫及用途別科目	預算金額	承辦單位	說明
0300 設備及投資	400		行政材料費、發電機用油與機務維修所需各項物品費用220千元。
0304 機械設備費	300		
0319 雜項設備費	100		(7)一般事務費641千元： <1>委請外製節目人員節目製播費500千元。 <2>辦理社教活動環境佈置、接待外賓、表演及宣傳推廣品等計71千元。 <3>鼓勵外製節目主持人參加競賽獲入圍、得獎等獎勵品10千元。 <4>印刷、清潔維護與會議雜支等行政庶務經費60千元。
05 花蓮分臺節目製作及機務管理	2,453	花蓮分臺	(8)機房與辦公房舍修繕費53千元。 (9)廣播機器、鐵塔等保養、修換零件400千元。 (10)赴國內各地採訪及執行公務等國內差旅費150千元、運費20千元。 2.購置節目製作、採訪及機務維修管理等設備400千元。
0200 業務費	2,218		分臺依據組織通則各項任務並配合國家教育政策製播新聞性及各項社教文化節目，編列花蓮分臺節目製作及機務管理費計2,453千元，其內容如下：
0202 水電費	731		1.業務費2,218千元：
0203 通訊費	194		(1)分臺及所轄轉播站水、電等經費731千元。
0215 資訊服務費	220		(2)分臺及所轄轉播站電話、數據通訊與郵資費用194千元。
0219 其他業務租金	27		(3)節目數位系統保養維護費220千元。
0221 稅捐及規費	10		(4)社教活動場地租金與影印機租賃其他業務租金27千元。
0250 按日按件計資酬金	8		(5)廣播頻率使用規費10千元。
0271 物品	184		(6)節目製作來賓車馬費與社教活動演出費等按日按件計資酬金8千元。
0279 一般事務費	371		(7)節目採訪製作所需之紙張、油墨、電池等行政材料費、發電機用油料與機務維修等所需各項物品費用184千元。
0282 房屋建築養護費	203		(8)一般事務費371千元：
0284 設施及機械設備養護費	200		<1>辦理社教活動環境佈置、接待外賓、表演及宣傳推廣品等計242千元。
0291 國內旅費	68		<2>鼓勵節目志工主持人參加競賽獲入圍、
0294 運費	2		
0300 設備及投資	235		
0304 機械設備費	100		
0319 雜項設備費	135		

國立教育廣播電臺
歲出計畫提要及分支計畫概況表

經資門併計

中華民國101年度

單位：新臺幣千元

工作計畫名稱及編號	5321870200 臺務業務活動	預算金額	49,367
分支計畫及用途別科目	預算金額	承辦單位	說明
06 臺東分臺節目製作及機務管理	2,407	臺東分臺	<p>得獎等獎勵品30千元。</p> <p><3>印刷、清潔維護與會議雜支等行政庶務經費99千元。</p> <p>(9)機房與辦公房舍修繕費203千元。</p> <p>(10)分臺及玉里站之廣播機器、發電機、冷氣機、鐵塔等之保養維修和零件修換200千元。</p> <p>(11)赴國內各地採訪及執行公務等國內差旅費68千元、運費2千元。</p> <p>2.購置節目製作、採訪及機務維修管理等設備經費235千元。</p> <p>分臺依據組織通則各項任務並配合國家教育政策製播新聞性及各項社教文化節目，編列臺東分臺節目製作及機務管理費計2,407千元，其內容如下：</p>
0200 業務費	2,197		1.業務費2,197千元：
0202 水電費	717		(1)分臺及所轄轉播站水、電等經費717千元。
0203 通訊費	190		(2)分臺及所轄轉播站電話、數據通訊與郵資費用190千元。
0215 資訊服務費	250		(3)節目數位系統保養維護費250千元。
0219 其他業務租金	35		(4)社教活動場地租金與影印機租賃其他業務租金35千元。
0221 稅捐及規費	15		(5)廣播頻率使用規費15千元。
0250 按日按件計資酬金	15		(6)節目製作來賓車馬費與社教活動演出費等按日按件計資酬金15千元。
0271 物品	185		(7)節目採訪製作所需之紙張、油墨、電池等行政材料費與機務維修所需之各項物品費用185千元。
0279 一般事務費	205		(8)一般事務費205千元：
0282 房屋建築養護費	120		<1>辦理社教活動環境佈置、接待外賓、表演及宣傳推廣品等計162千元。
0284 設施及機械設備養護費	280		<2>鼓勵節目志工主持人參加競賽獲入圍、得獎等獎勵品5千元。
0291 國內旅費	100		<3>印刷、清潔維護與會議雜支等行政庶務經費38千元。
0293 國外旅費	80		(9)機房與辦公房舍修繕費120千元。
0294 運費	5		(10)廣播機器設備、發電機及冷氣機等保養、零件換修費用280千元。
0300 設備及投資	210		
0304 機械設備費	110		
0319 雜項設備費	100		

國立教育廣播電臺
歲出計畫提要及分支計畫概況表

經資門併計

中華民國101年度

單位：新臺幣千元

工作計畫名稱及編號	5321870200 臺務業務活動	預算金額	49,367
分支計畫及用途別科目	預算金額	承辦單位	說明
07 節目推廣調查研究	1,715	服務中心	(11)赴國內各地採訪及執行公務等國內差旅費100千元、運費5千元。 (12)赴美國夏威夷大學進行原住民廣播教育考察之國外旅費80千元。 2.購置節目製作、採訪及機務維修管理等設備210千元。 為辦理節目推廣調查研究及聽眾服務等事項編列計1,715千元，其內容如下：
0200 業務費	1,565		1.業務費1,565千元：
0203 通訊費	125		(1)寄送廣播月刊及文宣品等郵資125千元。
0231 保險費	20		(2)志工服務及辦理各項節目或社教推廣活動所需保險費用20千元。
0250 按日按件計資酬金	255		(3)辦理志工教育訓練、學校廣播研習講座，各項節目或社教推廣活動所需按日按件計資酬金255千元。
0271 物品	102		(4)辦理聽眾服務及各項節目或社教推廣活動所需文具、紙張、非消耗品等102千元。
0279 一般事務費	1,019		(5)一般事務費1,019千元：
0291 國內旅費	24		<1>與公營機構團體策略聯盟、辦理各項電臺整體行銷活動等經費30千元。
0294 運費	20		<2>回饋社區，加強與聽眾互動，辦理週末現場表演秀、臺北市中正區活動配合120千元。
0300 設備及投資	150		<3>推動學校廣播教育，辦理參觀導覽與印製廣播月刊等經費300千元。
0304 機械設備費	75		<4>蒐集聽眾意見調查150千元。
0319 雜項設備費	75		<5>印製各式節目推廣文宣及辦理活動用宣傳推廣品等經費124千元。
			<6>辦理志工教育訓練事務30千元。
			<7>提升本臺形象，促進公共關係事宜120千元。
			<8>辦理專案行銷推廣活動145千元。
			(6)辦理為民服務實地考察差旅費24千元。
			(7)各項行銷品分送各分臺所需運費20千元。
			2.設備汰舊更新經費150千元。
08 全國學生音樂比賽	9,530	服務中心	本臺承辦100學年度「全國學生音樂比賽」，預定辦理決賽190餘場次，並舉行頒獎典禮，編列經費計9,530千元，其內容如下：
0200 業務費	9,530		
0203 通訊費	50		

國立教育廣播電臺
歲出計畫提要及分支計畫概況表

經資門併計

中華民國101年度

單位：新臺幣千元

工作計畫名稱及編號	5321870200 臺務業務活動	預算金額	49,367
分支計畫及用途別科目	預算金額	承辦單位	說明
0215 資訊服務費	210		1. 寄送音樂比賽文件郵資50千元。
0219 其他業務租金	50		2. 音樂比賽報名及計分等資訊系統整合及維護費210千元。
0231 保險費	30		
0250 按日按件計資酬金	366		3. 辦理音樂比賽頒獎典禮及音樂會場地租金50千元。
0251 委辦費	8,000		4. 辦理音樂比賽頒獎典禮及音樂會活動保險30千元。
0271 物品	100		5. 辦理音樂比賽各項會議、頒獎典禮、指定曲示範演出所需之出席費、講座費及演出費366千元。
0279 一般事務費	279		6. 委請縣市政府辦理決賽賽務委辦費8,000千元，包括：
0291 國內旅費	350		(1) 評審費3,270千元。
0294 運費	75		(2) 評審差旅費1,380千元。
0295 短程車資	20		(3) 賽務承辦費1,570千元。
			(4) 場地使用費970千元。
			(5) 場地佈置費360千元。
			(6) 業務協調及檢討會經費300千元。
			(7) 樂器租借及調音費100千元。
			(8) 領隊會議費用50千元。
			7. 辦理音樂比賽所需文具、印刷、紙張、消耗品等100千元。
			8. 辦理指定曲命題工作、召開各項會議、報名審作業、監場及工作人員訓練、頒獎典禮等行政庶務費用279千元。
			9. 辦理賽務工作人員差旅費350千元。
			10. 比賽物資之運費75千元。
			11. 監場人員之短程車資20千元。

國立教育廣播電臺
歲出計畫提要及分支計畫概況表

經資門併計

中華民國101年度

單位：新臺幣千元

工作計畫名稱及編號	5321879800 第一預備金	預算金額	245
-----------	------------------	------	-----

計畫內容：

依照預算法第22條規定設置並依64條規定申請動支。

預期成果：

配合業務需要，達成各計畫之目標。

分支計畫及用途別科目	預算金額	承辦單位	說 明
00 第一預備金	245	各單位	
0900 預備金	245		
0901 第一預備金	245		

本 頁 空 白

國立教育廣播電臺 各項費用彙計表

中華民國101年度

單位：新臺幣千元

工作計畫名稱及編號 第一、二級用途別 科目名稱及編號	5321870100 一般行政	5321870200 臺務業務活動	5321879800 第一預備金			合 計
合 計	152,729	49,367	245			202,341
0100人事費	141,230	-	-			141,230
0103法定編制人員待遇	85,831	-	-			85,831
0104約聘僱人員待遇	1,628	-	-			1,628
0105技工及工友待遇	5,919	-	-			5,919
0111獎金	21,935	-	-			21,935
0121其他給與	4,576	-	-			4,576
0131加班值班費	5,796	-	-			5,796
0143退休離職儲金	7,136	-	-			7,136
0151保險	8,409	-	-			8,409
0200業務費	9,833	46,446	-			56,279
0201教育訓練費	160	-	-			160
0202水電費	1,138	7,804	-			8,942
0203通訊費	1,514	1,512	-			3,026
0212權利使用費	-	732	-			732
0215資訊服務費	1,257	870	-			2,127
0219其他業務租金	154	2,339	-			2,493
0221稅捐及規費	153	353	-			506
0231保險費	464	70	-			534
0250按日按件計資酬金	49	2,318	-			2,367
0251委辦費	-	8,000	-			8,000
0262國內組織會費	-	50	-			50
0271物品	817	2,214	-			3,031
0279一般事務費	2,239	15,495	-			17,734
0282房屋建築養護費	411	586	-			997
0283車輛及辦公器具養護費	371	-	-			371
0284設施及機械設備養護費	370	2,423	-			2,793
0291國內旅費	220	1,338	-			1,558
0293國外旅費	-	80	-			80
0294運費	18	182	-			200

國立教育廣播電臺 各項費用彙計表

中華民國101年度

單位：新臺幣千元

工作計畫名稱及編號 第一、二級用途別 科目名稱及編號	5321870100 一般行政	5321870200 臺務業務活動	5321879800 第一預備金			合 計
0295短程車資	-	80	-			80
0299特別費	498	-	-			498
0300設備及投資	1,600	2,695	-			4,295
0304機械設備費	140	2,035	-			2,175
0306資訊軟硬體設備費	1,160	-	-			1,160
0319雜項設備費	300	660	-			960
0400獎補助費	66	226	-			292
0475獎勵及慰問	66	226	-			292
0900預備金	-	-	245			245
0901第一預備金	-	-	245			245

**國立教育
歲出用途別**
中華民國

款	項	科 目		名 稱	經 常 支			
		目	節		人事費	業務費	獎補助費	債務費
11				教育部主管	141,230	56,279	292	-
	8			國立教育廣播電臺	141,230	56,279	292	-
				文化支出	141,230	56,279	292	-
		1		一般行政	141,230	9,833	66	-
		2		臺務業務活動	-	46,446	226	-
		3		第一預備金	-	-	-	-

廣播電臺 科目分析表

101年度

單位：新臺幣千元

出		資本支出					合計
預備金	小計	業務費	設備及投資	獎補助費	預備金	小計	
245	198,046	-	4,295	-	-	4,295	202,341
245	198,046	-	4,295	-	-	4,295	202,341
245	198,046	-	4,295	-	-	4,295	202,341
-	151,129	-	1,600	-	-	1,600	152,729
-	46,672	-	2,695	-	-	2,695	49,367
245	245	-	-	-	-	-	245

科 目				土地	房屋建築	公共建設
款	項	目	節			
11				0020000000 教育部主管	-	-
	8			0021870000 國立教育廣播電臺	-	-
				5321870000 文化支出	-	-
		1		5321870100 一般行政	-	-
		2		5321870200 臺務業務活動	-	-

廣播電臺 分析表

101年度

單位：新臺幣千元

機械設備	運輸設備	資訊軟體設備	雜項設備	權 利	投資及其他	合 計
2,175	-	1,160	960	-	-	4,295
2,175	-	1,160	960	-	-	4,295
2,175	-	1,160	960	-	-	4,295
140	-	1,160	300	-	-	1,600
2,035	-	-	660	-	-	2,695

國立教育廣播電臺 人事費分析表

中華民國101年度

單位：新臺幣千元

人 事 費 別	金 額	說 明
一、民意代表待遇	-	
二、政務人員待遇	-	
三、法定編制人員待遇	85,831	
四、約聘僱人員待遇	1,628	
五、技工及工友待遇	5,919	
六、獎金	21,935	
七、其他給與	4,576	
八、加班值班費	5,796	本年度超時加班費2,000千元。
九、退休退職給付	-	
十、退休離職儲金	7,136	
十一、保險	8,409	
十二、調待準備	-	
合 計	141,230	

本 頁 空 白

**國立教育
預算員額**
中華民國

科 目				員 額 (單位 :														
款	項	目	節	名 稱	職 員		警 察		法 警		駐 衛 警		工 友		技 工		駕 駛	
					本年度	上年度	本年度	上年度	本年度	上年度	本年度	上年度	本年度	上年度	本年度	上年度	本年度	上年度
11				002000000 教育部主管	97	97	-	-	-	-	26	27	4	4	4	4	7	7
	8			002187000 國立教育廣播電臺	97	97	-	-	-	-	26	27	4	4	4	4	7	7
		1		5321870100 一般行政	97	97	-	-	-	-	26	27	4	4	4	4	7	7

廣播電臺 明細表

101年度

單位：新臺幣千元

人)								年 需 經 費			說 明
聘 用		約 僱		駐外雇員		合 計		本 年 度	上 年 度	比 較	
本 年 度	上 年 度	本 年 度	上 年 度	本 年 度	上 年 度	本 年 度	上 年 度				
-	-	4	4	-	-	142	143	135,434	130,772	4,662	
-	-	4	4	-	-	142	143	135,434	130,772	4,662	
-	-	4	4	-	-	142	143	135,434	130,772	4,662	

國立教育廣播電臺 公務車輛明細表

中華民國101年度

單位：新臺幣千元

車輛數	車輛種類	乘客人數 不含司機	購置 年月	汽缸總排氣量 (立方公分)	油料費			養護費	其 他	備 註
					數量(公升)	單價(元)	金額			
	現有車輛：									
1	次於部會首長座車	4	98.09	1,800	852	32.80	28	26	70	0702-QH。
					972	20.00	19			
1	其他特殊用途車輛	7	92.05	2,700	1,322	32.80	43	51	70	5310-DC。
1	其他特殊用途車輛	5	94.05	3,000	1,322	32.80	43	51	52	0255-EJ。
1	其他特殊用途車輛	5	95.05	3,000	1,322	32.80	43	34	67	3061-EY。
1	其他特殊用途車輛	5	95.05	3,000	1,322	32.80	43	34	67	3062-EY。
1	其他特殊用途車輛	7	96.06	2,350	1,322	32.80	43	34	60	7259-QK。
1	其他特殊用途車輛	4	97.05	2,736	1,322	32.80	43	25	78	2923-QZ。
1	一般公務用機車	0	89.03	124	248	32.80	8	2	3	PQK-349。
1	一般公務用機車	0	94.03	49	248	32.80	8	2	3	UB9-098。
3	一般公務用機車	0	96.06	125	744	32.80	24	5	12	9HP-025, 9HP-026 , 9HP-027。
1	一般公務用機車	0	100.03	125	248	32.80	8	1	2	572-HQJ
	合 計				11,244		356	265	484	

本 頁 空 白

預算員額： 職員 97人 技工 4人
 警察 0人 駕駛 7人
 法警 0人 聘用 0人 合計： 142人
 駐衛警 26人 約僱 4人
 工友 4人 駐外雇員 0人

國立教育
現有辦公房

中華民國

區分	自有				無償借用		
	單位數	面積	帳面價值	年需修繕費	單位數	面積	年需修繕費
一、辦公房屋	28	9,062.05	197,380	961	-	-	-
二、機關宿舍	-	-	-	-	-	99.00	36
1 首長宿舍	-	-	-	-	1	99.00	36
2 單房間職務宿舍	-	-	-	-	-	-	-
3 多房間職務宿舍	-	-	-	-	-	-	-
三、其他	-	-	-	-	-	-	-
合計		9,062.05	197,380	961		99.00	36

本臺辦公房屋面積增加，係因100年3月更正彰化資訊中心房舍面積所致。

廣播電臺

舍明細表

101年度

單位：新臺幣千元，平方公尺

有償租用或借用					合計			
單位數	面積	押金	租金	年需修繕費	面積	押金	租金	年需修繕費
	-	-	-	-	9,062.05	-	-	961
	-	-	-	-	99.00	-	-	36
	-	-	-	-	99.00	-	-	36
	-	-	-	-	-	-	-	-
	-	-	-	-	-	-	-	-
	-	-	-	-	-	-	-	-
	-	-	-	-	9,161.05	-	-	997

國立教育
捐助經費

中華民國

捐 助 計 畫	計 起 年	畫 迄 度	捐 助 對 象	捐 助 內 容	捐 助
					經 常
					人 事 費
合 計					-
1.對個人之捐助					-
0475獎勵及慰問					-
(1)5321870100					-
一般行政					-
[1]退休退職人員三節慰問金	01	101-101	退休退職人員	發放退休退職人員三節慰問金。	-
(2)5321870200					-
臺務業務活動					-
[1]獎勵外製節目參與廣播金鐘獎	02	101-101	外製節目參與金鐘獎等廣播競賽獲入圍、得獎等個人	獎勵外製節目參與金鐘獎等廣播競賽獲入圍、得獎人等。	-
[2]推動學校廣播教育辦理校園廣播競賽之獎勵	03	101-101	獎勵校園廣播競賽獲入圍、得獎等個人	為推動學校廣播教育，辦理校園廣播競賽，獎勵獲入圍、得獎等個人。	-

廣播電臺 分析表

101年度

單位：新臺幣千元

經 費		之 用 途		分 析
門		資 本 門		合 計
業 務 費	其 他	營 建 工 程	其 他	
-	292	-	-	292
-	292	-	-	292
-	292	-	-	292
-	66	-	-	66
-	66	-	-	66
-	226	-	-	226
-	30	-	-	30
-	196	-	-	196

**國立教育廣播電臺
派員出國計畫預算總表**

中華民國101年度

單位：新臺幣千元

類 別	本 年 度 計 畫 項 數	本 年 度 預 計 人 天	本 年 度 預 算 數	上 年 度 計 畫 項 數	上 年 度 核 定 人 天	上 年 度 預 算 數
合 考 視 訪 開 談 進 研 實 計 察 察 問 會 判 修 究 習	1	10	80	1	16	80
	1	10	80	1	16	80
	-	-	-	-	-	-
	-	-	-	-	-	-
	-	-	-	-	-	-
	-	-	-	-	-	-
	-	-	-	-	-	-
	-	-	-	-	-	-

本 頁 空 白

**國立教育
派員出國計畫預**
中華民國

計畫名稱及領域代碼	擬前往國家	擬拜會或視察機構	拜 會 內 容	預計前往期間	預計天數	擬派人數
一. 考察 01美國夏威夷大學原住民廣播教育 考察01	美國	美國夏威夷大學	1. 觀摩夏威夷大學推動原住民傳播的現況。 2. 瞭解其廣播電臺運作實況。 3. 洽談原住民新聞的國際交換。	101.03-101.04	5	2

廣播電臺

算類別表 - 考察、視察、訪問

101年度

單位：新臺幣千元

旅 費 預 算				歸屬預算科目	前三年內有無赴同一機構拜會	
交 通 費	生 活 費	辦 公 費	合 計		有/無	如有，說明其拜會內容
80	-	-	80	臺務業務活動	無	

國立教育
歲出按職能及
中華民國

職能 別分類	經濟性 分類	經常				出
		消費支出	債務利息	補助地方	移轉民間	小計
總計		197,754	-	-	292	198,046
08娛樂、文化與宗教		197,754	-	-	292	198,046

廣播電臺
經濟性綜合分類表

101年度

單位：新臺幣千元

資		本		支		出	總計
資本形成	土地購入	增資	補助地方	移轉民間	小計		
4,295	-	-	-	-	4,295	202,341	
4,295	-	-	-	-	4,295	202,341	

國立教育廣播電臺

立法院審議中央政府總預算案所提決議、附帶決議及注意辦理事項辦理情形報告表

中華民國 100 年度

項次	決議、附帶決議及注意事項內容	辦理情形
(一)	<p>一、通案決議部分：</p> <p>一、各機關統刪項目如下：</p> <ol style="list-style-type: none"> 1. 委辦費：統刪 10%，其中國立中國醫藥研究所、國立教育廣播電臺改以其他項目刪減替代。 2. 國外旅費及出國教育訓練費：除除開會、談判外，統刪 10%，其中教育部、國立教育廣播電臺改以其他項目刪減替代。 3. 大陸地區旅費：統刪 10%，其中國立中國醫藥研究所、國家圖書館改以其他項目刪減替代。 4. 房屋建築養護費、車輛及辦公器具養護費、設施及機械設備養護費：統刪 5%，其中國立編譯館、國立臺灣藝術教育館、國立教育廣播電台改以其他項目刪減替代。 5. 對國內團體之捐助與政府機關間之補助：除法律義務支出外，統刪 5%。 6. 對地方政府之補助：除法律義務支出、一般性補助款外，統刪 3%。 7. 對外之捐助：除法律義務支出外，統刪 3%。 8. 獎勵金：統刪 10%，其中教育部、國立教育廣播電臺改以其他項目刪減替代。 9. 設備及投資：統刪 7%，教育部主管統刪 4 億 9,571 萬 2,000 元，其中 4 億 8,212 萬元改以其他項目刪減替代。 10. 宣導經費：統刪 10%。 11. 美金匯率：由 1 美元兌新臺幣 32.1 元修正為 1 美元兌新臺幣 31.1 元。 <p>二、教育部主管替代刪減項目如下：</p> <ol style="list-style-type: none"> 1. 教育部「委辦費」減列 8,019 萬 1,000 元，「設備及投資」減列 4 億 0,820 萬 8,000 元（以上科目均自行調整）。 2. 國立中國醫藥研究所「設施及機械設備養護費」減列 30 萬元，「短程車資」減列 1 萬 4,000 元（以上科目均自行調整）。 3. 國立編譯館「一般事務費」減列 32 萬 5,000 元（科目自行調整）。 4. 國家圖書館「一般事務費」減列 7 萬 7,000 元（科目自行調整）。 5. 國立臺灣藝術教育館「一般事務費」減列 10 萬 4,000 元（科目自行調整）。 6. 國立教育廣播電臺「一般事務費」減列 46 萬 8,000 元，「資訊服務費」減列 5 萬 7,000 元，「其他業務租金」減列 10 萬元（以上科目均自行調整）。 	<p>已依決議事項辦理。</p>

國立教育廣播電臺

立法院審議中央政府總預算案所提決議、附帶決議及注意辦理事項辦理情形報告表

中華民國 100 年度

決 議 項 次	附 帶 決 議 及 注 意 事 項 內 容	辦 理 情 形
(二)	各單位駐外人員之人事費用、業務費用及辦公費用，應依政府各機關駐外機構預算及會計事務處理要點規定，由外交部統籌編列。	本臺無此決議事項
(三)	依國有財產法第 55 條第 1 項規定：非公用財產類之動產不堪使用者，得予標售，或拆卸後就其殘料另予改裝或標售。另依行政院主計處編列總預算編製作業手冊，針對交通及運輸設備，定有強制報廢年限，超過該年限，即不得編列油料費、保養費等費用，導致部分交通及運輸設備達到強制報廢年限後，雖仍堪使用，但不得以不堪使用為理由報廢，致各單位廢舊物資售價收入均偏低。對此，對於達到強制報廢年限之交通及運輸設備，應即認定屬國有財產法第 55 條第 1 項規定之不堪使用，而得予以標售，避免單純以廢鐵價值標售，反形成浪費減少國庫收入。	本臺報廢車輛均依「國有財產法」及「各機關奉准報廢財產之變賣及估價作業程序」等相關規定辦理公告標售，爾後將注意以避免類似情形發生。
(四)	行政院 97 年通過「油氣 (LPG) 雙燃料車推廣計畫」，要求行政部門之公務車應優先採購及改裝為油氣雙燃料車，中央各機關首長、副首長專用車應選購油氣雙燃料車或節能標章的車種，也因此各部會這幾年紛紛採購或改裝油氣雙燃料車響應節能減碳政策。惟實施迄今，屢傳出行政院環境保護署對「油氣雙燃料車推廣計畫」推廣成效不彰，一半機關都未採用，行政院甚至掛零。而且在有採購油氣雙燃料車的機關中，卻傳出有些部會雖購買油氣雙燃料車，卻從未使用過天然瓦斯的功能，導致這項政策的良法美意完全被扭曲。為確實了解行政院所屬機關公務車採購或改裝油氣雙燃料車之政策落實度，爰要求行政院研究發展考核委員會與行政院環境保護署共同調查並彙整「中央各部會及所屬機關 (含附屬單位) 近 3 年 (97、98、99 年) 新購或改裝油氣雙燃料車公務車使用汽油與天然瓦斯之比例與花費金額」(依年度、部會、車輛、使用汽油與天然瓦斯之比例與花費金額列表明之)，並於 3 個月內同時公布於行政院研究發展考核委員會與行政院環境保護署之網頁，以具體數據檢驗各部會落實「節能減碳」的決心。	本臺 98 年新購之首長座車即改裝為油氣雙燃料車，並於預算編列使用汽油與瓦斯之公升數，並已依規定填報「中央各部會及所屬機關近 3 年 (97、98、99 年) 新購或改裝油氣雙燃料車公務車使用汽油與天然瓦斯之比例與花費金額」，本臺 99 年汽油/瓦斯之使用比例為 0.68。

國立教育廣播電臺

立法院審議中央政府總預算案所提決議、附帶決議及注意辦理事項辦理情形報告表

中華民國 100 年度

決 議 及 附 帶 決 議 及 注 意 事 項	辦 理 情 形
項 次 內 容	形
<p>(五) 優秀公務員兼任職務來貢獻其專業能力，對國家社會之助益是眾人樂見，惟因公務員兼職人數龐大、種類樣態眾多、各機關支給標準不一且缺乏合理性、部分兼職代表係法定兼職或職務主政所需非其所長，讓外界對公務員兼職所引發之流弊議論紛紛，行政院迄今缺乏專責機構以系統化管理來進行控管，長久以來，造成人力資源運用盲點，致衍生「公務員福利多、變相加薪」等負面影響。</p> <p>而行政院雖訂有軍公教人員兼職費及講座鐘點費支給規定，規範兼職費支給標準，按兼職人員本職區分上限為：簡任 3,000 元、薦任 2,500 元或委任 2,000 元，超過標準者應專案報請行政院核准；惟執行結果，超過標準而另案報准者眾多，據立法院預算中心 99 年 5 月之資料統計，超限報准者多達 615 人，其中又以薪俸等級較高之簡任以上官等者居多，實有欠合理。另對身兼數職者因有「支領 2 個兼職費，每月支領不超過 1 萬 6,000 元」之規定，造成諸多兼職費，不論是否合理，均訂為 8,000 元，形同高官額外之收入，兼職費及講座鐘點費支給標準亦形同虛設。為建立公務員兼職之完整規範，並利政府人力資源管理，避免兼職浮濫等流弊一再發生，行政院應召集相關機關予以全面檢討，並向立法院作專案報告。</p>	<p>本臺無此決議事項</p>
<p>(六) 根據審計部 98 年度中央政府總決算審核報告指出，98 年度中央各機關以人事費進用之職員、約聘僱人員、技工、工友等正式員額，合計 12 萬 1,144 人，另於正式員額外，以非人事費科目支應進用各類派遣人員、臨時人員或申用替代役等，多達 2 萬 9,734 人，占正式員額之 24.54%，其中機關非正式員額占機關全部人員比率超過 30%者，共有 45 個單位預算機關。非正式人員大幅增加，但正式員額卻未隨之精簡，100 年度預算員額總計仍高達 13 萬 2,814 人，顯示政府人力控管失調。有鑑於此，除要求行政院人事行政局等相關單位應全面檢討中央各機關員額編制及進用臨時人員、勞務採購派遣人力等整體公務人力之運用及配置情形，並於立法院第 7 屆第 7 會期內提出員額精簡檢討報告送立法院外；自 101 年度起，各該機關單位預算書除正式員額外，亦應明列以非人事費進用之臨時人員、勞務採購派遣人力、承攬人力、申用替代役等之詳細資料（包括：計畫名稱、計畫內容、進用人數、經費及各項待遇、獎金、福利），以完整表達政府人力運用之配置，俾利立法院審議監督。</p>	<p>本臺將配合主管機關政策執行。</p>

國立教育廣播電臺

立法院審議中央政府總預算案所提決議、附帶決議及注意辦理事項辦理情形報告表

中華民國 100 年度

決議、附帶決議及注意事項 項次內	內容	辦理情形
(七)	<p>行政院於 92 年 1 月 1 日起實施國民旅遊卡措施，期望透過全國公務人員非假日期間異地且隔夜之觀光旅遊消費，振興觀光旅遊產業、帶動就業風潮，並落實公務人員休假補助制度。</p> <p>惟國民旅遊卡政策自 97 年 10 月 1 日起經數度放寬，包括：全面取消異地與隔夜限制，放寬休假期間相連之國定例假日之消費亦得納入補助，增加旅行業、旅宿業及觀光旅遊業外之特約商店業別等，公務人員已毋須實際從事旅遊活動，僅須申請休假於所在地區之特約商店刷卡消費（包括假日家庭購物、用餐等），即可納入補助。99 年 3 月 1 日起更開放公務人員使用國民旅遊卡對中央政府勸募帳戶之線上捐款，得納入核銷範圍，而該筆捐款於個人申報年度綜合所得稅時，還可作為列舉扣除，減輕個人綜合所得稅負擔，導致國庫稅收隨之減少，明顯變相加薪。</p> <p>事實上，公務人員待遇及各項福利已較一般民眾優渥，此種變相給付之情形，應予避免，否則恐引發民怨。試想當政府政策容許一群公務人員請假在大飯店前持政府經費補助之國民旅遊卡排隊購買昂貴限量餐點之景象，對照街頭仍為失業所苦之民眾，所呈現之國家或政府形象會是如何？</p> <p>原規劃為發展國內非假日旅遊、調節勞動市場之國民旅遊卡措施，已名存實亡，與政策推動之宗旨嚴重悖離，建請行政院全面檢討公務人員休假制度。</p>	<p>本臺無此決議事項</p>
(八)	<p>中央政府各機關有關工程管理費之預算編列及支用執行，目前係依「中央政府各機關工程管理費支用要點」規定辦理，其中工程管理費之支用項目包括規劃設計費、加班費、人事費、租金、設備費、訴訟費、證照費、慰勞費、工程獎金、因公派員出國費用等。依據商業會計法及相關會計學理，工程施作中必要且合理之支出始可計入工程成本；惟前述要點所訂之部分支用項目，如：聘請臨時人員、發放獎金、購置雜項設備，甚至飲宴、因公出國等費用，並非全屬工程施作中必要且合理之費用，而依該要點等行政規則發放工程獎金，亦不符法制。</p> <p>此外，惟該等工程管理費之金額及提列方式，預算書並未揭露，係隱藏於「房屋建築及設備費」、「公共建設及設施費」等資本門科目項下，外界難以判斷工程管理費提列之合理性，且該等工程管理費為機關自行運用，不受國會監督，亦恐成為機關之私房錢。</p> <p>為使政府工程施作相關資訊公開、透明，並利國會監督，爰要求行政院應檢討工程管理費支用項目之合理性，並責成各機關訂定嚴謹之支用程序。</p>	<p>本臺將配合主管機關政策執行。</p>

國立教育廣播電臺

立法院審議中央政府總預算案所提決議、附帶決議及注意辦理事項辦理情形報告表

中華民國 100 年度

決議、附帶決議及注意事項 項次	內容	辦理情形
(九)	<p>行政院自 94 年度中央政府總預算案起，每年均編製「所得稅稅式支出報告」，包括綜合所得稅及營利事業所得稅稅式支出項目及金額。惟依行政院「稅式支出評估作業應注意事項」第 2 點規定，所謂稅式支出指政府為達成經濟或社會目標，利用免稅額、扣除額、稅額扣抵、免稅項目、稅負遞延或優惠稅率等租稅減免方式，補貼特定對象之措施。因此，「稅式支出」範圍非僅所得稅，應涵蓋所有租稅減免項目。</p> <p>近幾年政府實施各項租稅減免措施，除所得稅外，尚包括遺產及贈與稅、貨物稅、期貨交易稅等等，甚至為擴大金融機構經濟規模，對金融控股公司、金融機構合併等資產移轉，免徵所得稅、營業稅及證券交易稅等租稅優惠，此等均對政府稅收造成一定程度之影響；為利政府財政及預算之控管，避免低估政府施政成本，爰要求自 101 年度起，中央政府總預算案中應儘量揭露各項國稅稅式支出情形。</p>	本臺無此決議事項
(十)	<p>行政院轄下各單位，於颱風等天然災害來臨時，常需負責第一線防災、救災任務。然而，各單位之人員大多限於氣象常識或知識之不足，而不能藉由氣象資料預判而採取必要防災、救災之動作。因此有必要提昇該等人員之氣象常識及知識，行政院應強制要求轄下有關防災、救災之單位，定期派員由交通部中央氣象局傳授教導有關氣象之常識、知識，俾利於日後之防災、救災作業。</p>	本臺無此決議事項
(十一)	<p>行政院所屬各機關施政績效評估作業，目前僅將各部會績效自評報告及行政院評核意見公告於行政院研究發展考核委員會網站上，對於各部會施政績效整體評估分析及後續追蹤改進情形，則未有相關資訊，實難有效衡量績效評估之效果；爰要求行政院研究發展考核委員會除應於 4 個月內將施政績效整體評估及後續追蹤情形一併上網公告外，亦應儘速會同各機關研議將跨部會或團體衡量指標導入施政績效評估作業中，並於 100 年度起開始辦理，俾利於行政院整體施政績效之呈現及評估。</p>	本臺無此決議事項
(十二)	<p>鑑於長期以來「各級政府置入性行銷」問題衍生社會諸多討論及爭議，行政部門不論中央或地方固有政令宣導之必要，但仍應遵守以下原則：第一、避免政府廣告強調個別首長；第二、政府政策性文宣應標示為廣告；第三、政府對政策宣導不得購置業配新聞及政治性的置入性行銷。基此，建議行政部門應研議訂定「各部會（或地方政府）編列預算不得進行含有政治目的的置入性行銷」之相關修法，儘速送立法院審議，將「廣告」、「節目」、「新聞」明確加以區分，以免混淆閱聽大眾。</p>	本臺將配合主管機關政策執行。

國立教育廣播電臺

立法院審議中央政府總預算案所提決議、附帶決議及注意辦理事項辦理情形報告表

中華民國 100 年度

決 議 項 次	、 附 帶 決 議 及 注 意 事 項 內 容	辦 理 情 形
(十三)	自即日起，行政院、各部會及所屬機關和政府所屬國營事業單位辦理政策宣導，應明確揭示辦理或贊助機關名稱，並不得以置入性行銷方式進行。	本臺辦理政策宣導，均於廣播節目中明確揭示辦理或補助機關名稱。
(十四)	政府施政之工作計畫其屬繼續性且跨年度者，皆分編於各年度之預算案中，造成立法委員審議時之困擾與不便。政府財政與主計單位應要求各單位預算籌編時，均應將原工作計畫之主要方案內容，本於資訊充分揭露之原則，完整地列示在預算說明欄中，以利預算之正確審查，有限資源之調配和有效之監督。	本臺目前並無編列繼續性經費，未來年度倘有繼續性且跨年度計畫，將依決議事項辦理。
	二、各組審查決議部分：	本臺無此決議之情形。

委 辦 計 畫	計 畫 起 訖 年 度	委 辦 內 容	委 辦	
			經 常	特 殊
			用 人 費 用	業 務 費 用
合 計			-	8,000
1.5321870200			-	8,000
臺務業務活動				
(1)辦理100學年度全國學生音樂比賽決賽賽務計畫	101-101	1.評審費3,270千元。 2.評審差旅費1,380千元。 3.賽務承辦費1,570千元。 4.場地使用費970千元。 5.場地佈置費360千元。 6.業務協調及檢討會經費300千元。 7.樂器租借及調音費100千元。 8.領隊會議費用50千元。	-	8,000

廣播電臺 分析表

101年度

單位：新台幣千元

經 費 之 用 途 分 析				
門	資	本	門	合 計
其 他	設 備 購 置	其 他	其 他	
-	-	-	-	8,000
-	-	-	-	8,000
-	-	-	-	8,000

本 頁 空 白

主辦會計人員：劉 營 珠

機關長官：陳 克 允