

11-13

中華民國 98 年度

中央 政府 總 預 算

國立教育廣播電臺單位預算

國立教育廣播電臺 編

國立教育廣播電臺

目 錄

中華民國 98 年度

| 書表名稱 | 頁次 |
|-------------------------|--------|
| 一. 預算總說明..... | 1-20 |
| 二. 主要表 | |
| 1. 歲入來源別預算表..... | 21 |
| 2. 歲出機關別預算表..... | 22-23 |
| 三. 附屬表 | |
| 1. 歲入項目說明提要表..... | 25-26 |
| 2. 歲出計畫提要及分支計畫概況表..... | 27-37 |
| 3. 各項費用彙計表..... | 38 -39 |
| 4. 歲出用途別科目分析表..... | 40 -41 |
| 5. 資本支出分析表..... | 42 -43 |
| 6. 人事費分析表..... | 44 |
| 7. 預算員額明細表..... | 46 -47 |
| 8. 公務車輛明細表..... | 48 |
| 9. 現有辦公房舍明細表..... | 50 -51 |
| 10. 捐助經費分析表..... | 52 -53 |
| 11. 歲出按職能及經濟性綜合分類表..... | 54-55 |

國立教育廣播電臺

預算總說明

中華民國 98 年度

本臺為我國唯一的教育專業電臺，掌理全國教育廣播事宜，依據本臺七大任務，配合教育部施政政策，製播創意文教節目，扮演積極推動教育助力之角色，並以顧客導向服務，提供聽眾優質閱聽品質，使民眾能藉由收聽本臺節目，了解現階段教育政策及教改動脈，達到落實終身學習之願景。

本臺依據行政院 98 年度施政方針，配合中程施政計畫及核定預算額度，並針對當前社會狀況及本臺未來發展需要，編定 98 年度施政計畫，其目標重點如次：

壹、年度施政目標

一、製播節目傳播國家教育政策、政令，溝通教育理念。

二、製播優質廣播節目，營造終身學習社會：

(一) 實施空中教學，推動成人及終身教育。

(二) 推動特殊教育及職業教育。

(三) 推廣傳承鄉土文化(含鄉土語言教學)。

(四) 推展社會教育節目。

(五) 協助推動學校廣播教育。

(六) 彰化、高雄、花蓮、臺東等分臺配合總臺整體政策及分臺組織通則，製播區域性節目及地方新聞。

三、節目行銷及推廣，擴大聽眾收聽，樹立電臺公益形象：

(一) 與各音樂著作協會簽訂節目音樂使用合約，服務喜愛各類型音樂之聽眾。

(二) 舉辦教師聽廣播研習。

(三) 辦理節目推廣活動，擴大聽眾參與。

(四) 鼓勵製播優良廣播節目。

四、強化顧客導向，開創服務領域：

(一) 辦理聽眾滿意度意見調查研究。

(二) 擴大電子虛擬文宣品發行業。

(三) 出版文宣品，結合多媒介行銷。

(四) 辦理志工培訓運用，營造終身學習環境。

(五) 推展網路電臺服務，增進民眾數位學習機會。

國立教育廣播電臺

預 算 總 說 明

中華民國 98 年度

貳、衡量指標

| 策略績效目標 | 衡量指標 | | | | |
|---------------------------------|--|------|------|---------------|---|
| | 衡量指標 | 評估體制 | 評估方式 | 衡量標準 | 該年度目標值 |
| 一 製播優質廣播節目，營造終身學習社會。(60%) | 一 製播節目傳播國家教育政策、政令，溝通教育理念。(19.2%) | 1 | 統計數據 | 節目製播數量及時數 | 總臺及各分臺製播教育議題及政策溝通節目共 25,160 小時。 |
| | 二 實施空中教學，推動成人及終身教育。(16.0%) | 1 | 統計數據 | 節目製播數量及時數 | 總臺及各分臺製播空中教學節目 7,280 小時，推動成人及終身教學節目 13,650 小時。 |
| | 三 推動特殊教育及職業教育。(4.3%) | 1 | 統計數據 | 節目製播數量及時數 | 總臺及各分臺推動特殊教育及職業教育相關節目 5,634 小時。 |
| | 四 推廣傳承鄉土文化(含鄉土語言教學)。(5.3%) | 1 | 統計數據 | 節目製播數量及時數 | 總臺及各分臺製播原住民文化節目 2,340 小時、製播閩南文化節目 2,340 小時 製播客家文化節目 2,340 小時。 |
| | 五 推展社會教育。(13.8%) | 1 | 統計數據 | 節目製播數量及時數 | 總臺及各分臺製播社會教育節目 18,060 小時。 |
| | 六 協助推動學校廣播教育。(1.4%) | 1 | 統計數據 | 節目製播數量及時數 | 總臺及各分臺提供大學校院製播節目 1,820 小時。 |
| 二 節目行銷及推廣，擴大聽眾收聽，樹立電臺公益形象。(30%) | 一 與各音樂著作協會簽訂節目音樂使用合約，服務喜愛各類型音樂之聽眾。(5%) | 1 | 統計數據 | 簽訂合約家數及使用音樂量。 | 四家，使用音樂量為 200,000 首。 |

國立教育廣播電臺
預算總說明
中華民國 98 年度

| 策略績效目標 | | 衡量指標 | | | | |
|--------|---------------------|---------------------------|------|------|--------------|-------------------------|
| | | 衡量指標 | 評估體制 | 評估方式 | 衡量標準 | 該年度目標值 |
| | | 二 舉辦教師聽廣播研習。(5%) | 1 | 統計數據 | 參與研習之學員人數 | 400 人 |
| | | 三 辦理節目推廣活動，擴大聽眾參與。(15%) | 1 | 統計數據 | 推廣活動場次 | 50 場次 |
| | | 四 鼓勵製播優良廣播節目。(5%) | 1 | 統計數據 | 廣播節目競賽得獎節目數量 | 3 個 |
| 三 | 強化顧客導向，開創服務領域。(10%) | 一 辦理聽眾滿意度意見調查研究。(2%) | 1 | 統計數據 | 調查研究次數 | 1 次 |
| | | 二 擴大電子虛擬文宣品發行量。(2%) | 1 | 統計數據 | 全年發行量 | 200,000 份 |
| | | 三 出版文宣品，結合多媒介行銷。(2%) | 1 | 統計數據 | 出版次數 | 13 次 |
| | | 四 辦理志工培訓運用，營造終身學習環境。(2%) | 1 | 統計數據 | 志工執勤時數 | 9,000 小時 |
| | | 五 推展網路電臺服務，增進民眾數位學習機會(2%) | 1 | 統計數據 | 到訪及下載人次 | 300 萬造訪人次，下載節目單元 4 億講次。 |

國立教育廣播電臺
預算總說明
中華民國 98 年度

參、現行法定職掌

一、機關主要職掌

本臺是我國國營的、唯一的教育專業電臺，掌理全國教育廣播事宜，負有「闡揚國家教育政策、政令」、「實施空中教學、推動成人及終身教育」、「推動特殊教育及職業教育」、「推廣原住民教育」、「推展社會教育」、「協助推動學校廣播教育」、「其他有關教育廣播事宜」七大任務。

二、內部分層業務

節目組：掌理廣播節目之企劃、編導、錄製、播出及教學等事項。

新聞組：掌理新聞之採錄、編輯、編譯、播報及新聞資料處理等事項。

工程組：掌理工程規劃、設計、執行、機件裝配、機器操作維修及備用器材管理等事項。

服務中心：掌理教育節目之推廣、收聽眾調查研究、辦理節目資料、教材寄送、聽眾問題答詢等服務事項。

資訊室：掌理電腦運作、軟體規劃、設計、自動化作業及資訊處理並維護與使用技術之諮詢開發等事項。

秘書室：掌理文書、庶務、出納、營繕、採購、器材保管及不屬其他單位事項。

會計室：掌理歲計、會計及兼辦統計事項。

人事室：掌理人事管理事項。

各地分臺：掌理地區性節目之編導、錄製及播出、地方新聞之採錄、播報及新聞資料處理、並兼顧轉播站、發射臺有關機器之裝置、操作、維修及工務業務等事項。

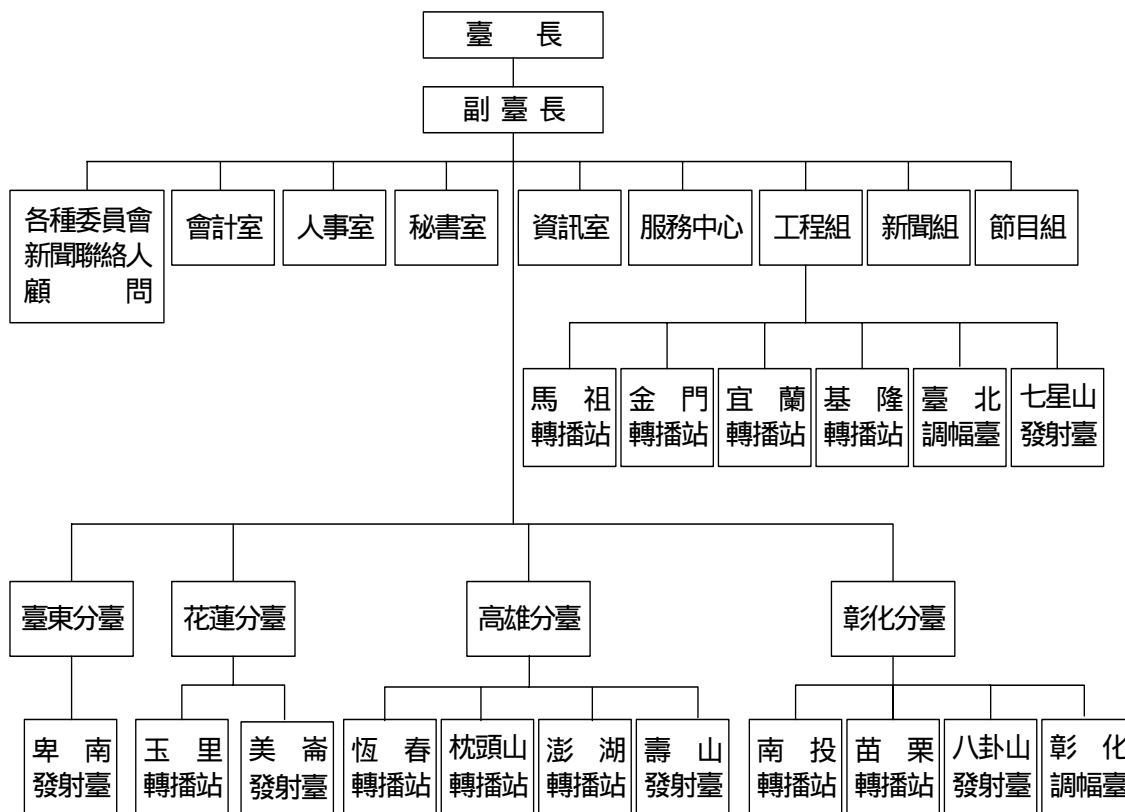
國立教育廣播電臺

預 算 總 說 明

中華民國 98 年度

三、組織系統圖及預算員額說明表

本臺設臺長 1 人，綜理臺務；副臺長 1 人，襄理臺務。分設節目、新聞、工程 3 組及服務中心、資訊室、秘書室、會計室、人事室，並依法設立彰化、高雄、花蓮、臺東各地區分臺及發射（轉播）站，其組織系統如下圖所示。



註：本臺法定編制員額職員 187 人，本(98)年度配合業務推展需要，配置預算員額 143 人，包括正式職員 97 人、約僱 4 人、駐衛警 27 人、技工 4 人、駕駛 7 人、工友 4 人。

國立教育廣播電臺
預 算 總 說 明
 中華民國 98 年度
預 算 員 額 說 明 表

| 科 目 名 稱 | 員 額 (單 位 : 人) | | | | | | | | | | | | | | | |
|----------|-----------------|-------------|-------------|-------------|-------------|-------------|-------------|-------------|-------------|-------------|-------------|-------------|-------------|-------------|-------------|-------------|
| | 職員 | | 駐警 | | 技工 | | 駕駛 | | 工友 | | 聘用 | | 約僱 | | 合計 | |
| | 本 年 度 | 上 年 度 | 本 年 度 | 上 年 度 | 本 年 度 | 上 年 度 | 本 年 度 | 上 年 度 | 本 年 度 | 上 年 度 | 本 年 度 | 上 年 度 | 本 年 度 | 上 年 度 | 本 年 度 | 上 年 度 |
| 國立教育廣播電臺 | 97 | 99 | 27 | 28 | 4 | 4 | 7 | 7 | 4 | 4 | | | 4 | 2 | 143 | 144 |
| 一般行政 | 97 | 99 | 27 | 28 | 4 | 4 | 7 | 7 | 4 | 4 | | | 4 | 2 | 143 | 144 |

國立教育廣播電臺

預 算 總 說 明

中華民國 98 年度

肆、本（98）年度重要施政計畫

一、本年度施政計畫重點及預期施政績效

| 業 務 別 | 重 要 施 政 計 劃 項 目 | 實 施 內 容 |
|--------|---|---|
| 一般行政 | 1.處理文書收發、財物採購、保管，款項收支、會計事務、人事管理及駐警、維護等一般行政事務。 2.維護本臺節目隨選系統服務功能。 3.維護本臺各項業務應用系統。 4.維持行政電腦及各應用系統伺服器、工作站等相關設備，達到最佳運轉效能。 | 1.配合臺務之推展、協助各業務單位完成年度工作計畫。 2.提升系統運作穩定性及充實節目隨選系統內容。 3.維護業務單位使用之各項應用系統，使電腦作業更為順暢。 4.定期維護行政電腦及各應用系統伺服器、工作站等相關設備，讓電腦維持於最佳運轉效能。 |
| 臺務業務活動 | 1.製播節目傳播國家教育政策、政令，溝通教育理念。 2.實施空中教學，推動成人及終身教育。 3.推動特殊及職業教育。 | 1-1.開放網站，提供民眾發表各項教育建言及問題，並代為採訪解答，安排於「教育交流道」節目播出。 1-2.為配合廣播雙向互動趨勢，開闢教育改革議題現場call in節目，並由相關教育行政首長及專家現場立即解答，以滿足民眾知之需求，並溝通理念。 2-1.配合國家經濟發展，培養外語人才，製播法、西班牙、英、印、越等五種語言教學節目。 2-2.藉由空中大學及空中進修學院等節目之製播，提供社會人士進修管道，以達成人教育及終身教育之目標。 3-1.透過特殊教育節目之製 |

國立教育廣播電臺
預算總說明
中華民國 98 年度

| 業 務 別 | 重要施政計劃項目 | 實 施 內 容 |
|-------|--|---|
| | <p>4.推廣原住民教育。</p> <p>5.推行社會教育，提昇全民生活素質。</p> <p>6.協助推動學校廣播教育。</p> <p>7.服務與推廣。</p> | <p>播，提供身心障礙朋友適當就養、就學、就業等輔助。</p> <p>3-2.經由職業教育節目之製播，提供勞工朋友適切生活休閒教育。</p> <p>4-1.製播原住民語節目，保存及發揚原住民鄉土文化。</p> <p>5-1.製播各類音樂、藝文及民俗等節目，提昇民眾藝文素養，並妥適陶冶民眾休閒生活。</p> <p>5-2.為顧及少數弱勢及特定族群，針對老人、婦女、新移民家庭等開闢各類節目，提供新知，充實其精神生活。</p> <p>6-1.配合各級學校教育課程，與學校合作製播輔助教學節目，供師生參考運用，以落實課程多元化、活潑化之理想。</p> <p>6-2.結合大學院校傳播及新聞系所，提供實習場所，實施建教合作。</p> <p>7-1.採用網路資訊技術提供服務，鼓勵聽眾「多用網路少用馬路」，以達行政革新便民、利民之目標。</p> <p>7-2.定期規劃辦理聽眾調查，瞭解收聽現況與聽眾需求，以為節目製播、活動推廣辦理之參考。</p> <p>7-3.廣結社會資源，辦理各項社教推廣、聽友聯誼等活動，以貫徹社教活動館外化目標。</p> |

國立教育廣播電臺
預算總說明
中華民國 98 年度

| 業 務 別 | 重要施政計劃項目 | 實 施 內 容 |
|------------------------|--|--|
| | <p>8.臺北總臺及各分臺與所轄台站之各項廣播機器、天線、鐵塔等設備維修保養，所需零件、消耗器材之補充。</p> <p>9.臺北總臺及各分臺與所轄台站之各項廣播機器用電、發電機用油、廣播電臺執照及頻率使用、租用衛星頻道、上下鏈設備所需費用。</p> <p>10.辦理技術人員在職訓練及參觀國內最新廣播機器設備展示會。</p> | <p>7-4.辦理「97 學年度全國學生音樂比賽」，培養學生音樂興趣，提升音樂素養，加強音樂教育。</p> <p>7-5.編印月刊及節目文稿贈送各社教單位及學校，供其參考運用並藉而推廣本臺節目。</p> <p>7-6.深入校園報導學校特色、社團活動，利用網路視訊直播，以利全國親、師、生相互觀摩、分享。</p> <p>8.9.使本臺所使用之各項廣播機器設備達到最佳性能，維持良好播出品質。</p> <p>10.提升工程人員本職學能訓練經驗，以利工務業務之推展。</p> |
| 一般建築及設備 交通及運輸 設備 | 汰新公務車輛。 | 汰換逾齡首長座車一輛。 |
| 其他設備 | 提升臺務設備品質 | <p>1.『公文管理系統』軟硬體更新，維持系統最佳工作效能。</p> <p>2.增購彰化分臺數位資訊中心</p> |

國立教育廣播電臺
預算總說明
中華民國 98 年度

| 業 務 別 | 重要施政計劃項目 | 實 施 內 容 |
|-------|----------|--|
| | | <p>設備及各臺站設備。</p> <p>3.汰換播音室麥克風，提高錄音設備品質。</p> <p>4.花蓮分臺及玉里轉播站總配電盤裝設 6 段自動功率因數改善及調整設施，以提升分臺暨轉播站用電品質。</p> <p>5.汰換臺東分臺老舊數位設備，建製良好節目製播環境。</p> <p>6.建立數位錄音系統傳輸模組，改善分臺對外傳輸環境，強化與總台節目、新聞資源分享，提高工作效能。</p> |

國立教育廣播電臺
預算總說明
中華民國 98 年度

二、本年度預算編製情形

單位：新台幣千元

| 科目名稱 | 全年度預算 | | |
|-----------|---------|---------|-------|
| | 合計 | 經常門 | 資本門 |
| 歲入部分： | 1,578 | 1,578 | |
| 1.規費收入 | 8 | 8 | |
| 2.其他收入 | 1,570 | 1,570 | |
| 歲出部分： | 200,218 | 193,142 | 7,076 |
| 1.一般行政 | 145,744 | 145,099 | 645 |
| 2.臺務業務活動 | 51,043 | 47,798 | 3,245 |
| 3.一般建築及設備 | 3,186 | | 3,186 |
| 交通及運輸設備 | 686 | | 686 |
| 其他設備 | 2,500 | | 2,500 |
| 4.第一預備金 | 245 | 245 | |

本年度歲入預算數 1,578 千元；歲出預算數 200,218 千元，其中含第一預備金 245 千元。

國立教育廣播電臺

預算總說明

中華民國 98 年度

伍、以前年度計畫實施狀況及成果概述

一、前(96)年度施政績效暨達成情形分析

(一) 前年度績效目標達成情形

| 策略績效指標 | 衡量指標 | 原定目標值 | 績效衡量暨達成情形分析 |
|---------------------------|----------------------------------|--|---|
| 一 製播優質廣播節目，營造終身學習社會。(60%) | 一 製播節目傳播國家教育政策、政令，溝通教育理念。(19.2%) | 總臺及各分臺製播教育議題及政策溝通節目共 25,160 小時 | 總臺及各分臺製播「教育交流道」、「文教新聞」、「教育好夥伴」、「教育不斷電」、「台北心教育」、「教育方向盤」及「台灣教育向前行」系列節目等，全年共計 25,160 小時，已達衡量指標 100%。 |
| | 二 實施空中教學，推動成人及終身教育。(17.2%) | 總臺及各分臺製播空中教學節目 7,280 小時，推動成人及終身教學節目 15,288 小時。 | 總臺及各分臺製播「早安日語」、「空中英語教室」、「English Follow Me」、「英語你我他」、「法語教學」、「西班牙語教學」、「日語教學」、「德語教學」、「印尼語教學」、「泰國語教學」、「韓語教學」等語文性節目及空中大學教學節目，全年共計 22,568 小時，已達衡量指標 100%。 |
| | 三 推動特殊教育及職業教育。(4.3%) | 總臺及各分臺推動特殊教育及職業教育相關節目 5,634 小時。 | 總臺及各分臺製播「特別的愛」及「技職百分百」節目，全年共計 5,634 小時，已達衡量指標 100%。 |

國立教育廣播電臺
預算總說明
中華民國 98 年度

| 策略績效指標 | | 衡量指標 | 原定目標值 | 績效衡量暨達成情形分析 |
|--------|-------------------------------|--|---|--|
| | | 四 推廣傳承鄉土文化(含鄉土語言教學)。(5.3%) | 總臺及各分臺製播原住民文化節目 2,340 小時、製播閩南文化節目 2,340 小時 製播客家文化節目 2,340 小時。 | 總臺及各分臺製播原住民語言節目「原味喔嗨呀」，全年共計 2,340 小時；製播閩南文化節目「台灣鹹酸甜」，全年共計 2,340 小時；製播客家文化節目「哈拉哈客」，全年共計 2,340 小時，均已達衡量指標 100%。 |
| | | 五 推展社會教育節目。(12.6%) | 總臺及各分臺製播社會教育節目 16,422 小時 | 總臺及各分臺製播「長青天地」、「教育生活家」、「閱讀娃哈哈」、「文化生活家」、「教育大聯盟」、「老師說的故事」、「少年哈科學」、「麻辣學堂」、「台灣創意通」、「自然筆記」等節目，全年共計 16,422 小時，已達衡量指標 100%。 |
| | | 六 協助推動學校廣播教育。(1.4%) | 總臺及各分臺提供大學校院製播節目 1,820 小時。 | 臺北總臺製播「樂光森林」及「時光徒步區」等節目，全年共計 1,820 小時，已達衡量指標 100%。 |
| 二 | 節目行銷及推廣，擴大聽眾收聽，樹立電臺公益形象。(30%) | 一 與各音樂著作協會簽訂節目音樂使用合約，服務喜愛各類型音樂之聽眾。(5%) | 四家，使用音樂量為 200,000 首。 | 與國內中華音樂著作權仲介協會、社團法人中華民國錄音著作權人協會、中華有聲出版錄音著作權管理協會及中華音樂著作權人聯合總會四家音樂著作協會簽約 |

國立教育廣播電臺
預算總說明
中華民國 98 年度

| 策略績效指標 | | 衡量指標 | | 原定目標值 | 績效衡量暨達成情形分析 |
|--------|---------------------|------|-----------------------|-------|---|
| | | 二 | 舉辦教師聽廣播研習。(5%) | 400 人 | <p>授權本臺合法播放音樂,全年約使用 200,000 首,已達成全年衡量指標 100%。</p> <p>全年辦理「國民中小學教師收聽廣播節目發給進修時數證明」活動二梯次共有 482 位教師參與活動,已達衡量指標 120%。</p> <p>本臺 96 年結合官方及民間資源合作辦理推廣教育活動計 67 場次,參加人次約 8,130 人,參加網路投票活動約 5 萬人。團體參觀 8,433 人次,已達衡量指標 134%。</p> <p>製播優良廣播節目榮獲行政院新聞局 96 年廣播金鐘獎 3 獎項、行政院新聞局 96 年廣播小金鐘獎 3 獎項、臺北市記者公會社會光明面報導獎獎項之肯定。</p> |
| | | 三 | 辦理節目推廣活動,擴大聽眾參與。(15%) | 50 場次 | |
| | | 四 | 鼓勵製播優良廣播節目。(5%) | 3 個 | |
| 三 | 強化顧客導向,開創服務領域。(10%) | 一 | 辦理聽眾滿意度意見調查研究。(3%) | 1 次 | <p>依本臺 96 年委託故鄉市場調查股份有限公司所進行「96 年技職百分百節目收聽滿意度問卷調查研究」,於 96 年 12 月共計完成學生 2,379 份、老師 503 份及家長 501 份有效問卷。問卷</p> |

國立教育廣播電臺
預算總說明
中華民國 98 年度

| 策略績效指標 | 衡量指標 | 原定目標值 | 績效衡量暨達成情形分析 |
|--------|--|---|--|
| | <p>二 擴大電子虛擬文宣品發行量。(2%)</p> <p>三 出版文宣品，結合多媒介行銷。(3%)</p> <p>四 辦理志工培訓運用，營造終身學習環境。(2%)</p> | <p>96,000 份</p> <p>13 次</p> <p>7,012 小時</p> | <p>結果顯示，教育電臺收聽率為 9.3%，以此進行推估，教育電臺潛在聽眾群約為 180 萬人</p> <p>96 年電子報發行 24 期，發寄數量 280,000 份。目前訂閱人數為 NER 之友 13,148 人，已達衡量指標 292%。</p> <p>96 年出版廣播教育成果專輯及教育廣播月刊合計出版 13 次，寄送份數 123,000 份，已達衡量指標 100%。</p> <p>本臺臺北總臺和彰化、高雄、花蓮、臺東等四個分臺志工 96 年執勤時數 10,070 小時，已達衡量指標 144%。</p> |

國立教育廣播電臺
預算總說明
中華民國 98 年度

(二) 前年度預算執行情形

單位：新台幣千元

| 科目名稱 | 全年度 預算數 | 預算增減數 | | | 合計 | 決算數 | | | 決算數 佔預算 數之比 率 |
|---------------|------------|---------------------|----------------------|------|---------|-----------|---------------|---------|------------------------|
| | | 動支 第一 預備 金 | 預算 追加 (減) 數 | 小計 | | 收付實 現數 | 權責 發生 數 | 合計 | |
| 歲入部分： | 2,591 | | | | 2,591 | 2,583 | | 2,583 | 99.69% |
| 1.罰款及賠 償收入 | | | | | | 137 | | 137 | - |
| 2.規費收入 | 8 | | | | 8 | 9 | | 9 | 112.50% |
| 3.財產收入 | 240 | | | | 240 | 0 | | 0 | 0.00% |
| 3.其他收入 | 2,343 | | | | 2,343 | 2,437 | | 2,437 | 104.01% |
| 歲出部分： | 173,754 | | | | 173,754 | 173,744 | | 173,744 | 99.99% |
| 1.一般行政 | 133,515 | | | | 133,515 | 133,514 | | 133,514 | 99.99% |
| 2.臺務業務 活動 | 33,838 | 245 | | 245 | 34,083 | 34,082 | | 34,082 | 99.99% |
| 3.一般建築 及設備 | 6,156 | | | | 6,156 | 6,148 | | 6,148 | 99.87% |
| 4.第一預備 金 | 245 | -245 | | -245 | | | | | 0.00% |

國立教育廣播電臺

預 算 總 說 明

中華民國 98 年度

二、上(97)年度已過期間(自97年1月1日起至97年6月30日止)施政績效暨達成情形分析

(一) 上年度已過期間績效目標達成情形

| 策略績效指標 | 衡量指標 | 績效衡量暨達成情形分析 |
|---------------------------|----------------------------------|--|
| 一 製播優質廣播節目，營造終身學習社會。(60%) | 一 製播節目傳播國家教育政策、政令，溝通教育理念。(19.2%) | 總臺及各分臺製播「教育交流道」、「文教新聞」、「教育好夥伴」、「教育不斷電」、「台北心教育」、「教育方向盤」及「台灣教育向前行」系列節目等，上半年共計 12,580 小時，已達衡量指標 50%。 |
| | 二 實施空中教學，推動成人及終身教育。(17.2%) | 總臺及各分臺製播「早安日語」、「空中英語教室」、「English Follow Me」、「英語你我他」、「法語教學」、「西班牙語教學」、「日語教學」、「德語教學」、「印尼語教學」、「泰國語教學」、「韓語教學」等語文性節目及播出空中大學、空中進修學院廣播教學節目，上半年共計 11,284 小時，已達衡量指標 50%。 |
| | 三 推動特殊教育及職業教育。(4.3%) | 總臺及各分臺製播「特別的愛」及「技職百分百」、「青春向前衝」等節目，上半年共計 2,817 小時，已達衡量指標 50%。 |
| | 四 推廣傳承鄉土文化(含鄉土語言教學)。(5.3%) | 總臺及各分臺製播原住民語言節目「摩登原始人」，上半年共計 1,170 小時；製播閩南文化節目「台灣鹹酸甜」，上半年共計 1,170 小時；製播客家文化節目「哈拉哈客」，上半年共計 1,170 小時，均已達衡量指標 50%。 |
| | 五 推展社會教育節目。(12.6%) | 總臺及各分臺製播「長青天地」、「從心歸零」、「教育生活家」、「文化生活家」、「銀 |

國立教育廣播電臺
預算總說明
中華民國 98 年度

| 策略績效指標 | | 衡量指標 | | 績效衡量暨達成情形分析 |
|--------|-------------------------------|------|--------------------------------------|---|
| | | 六 | 協助推動學校廣播教育。(1.4%) | 「髮新視界」、「星期講座」、「台灣薪藝術」、「文化島 Formosa」、「自然筆記」等節目，上半年共計 8,211 小時，已達衡量指標 50%。 臺北總臺製播「音樂 fun 一點」及「時光徒步區」等節目，上半年共計 910 小時，已達衡量指標 50%。 |
| 二 | 節目行銷及推廣，擴大聽眾收聽，樹立電臺公益形象。(30%) | 一 | 與各音樂著作協會簽訂節目音樂使用合約，服務喜愛各類型音樂之聽眾。(5%) | 與國內中華音樂著作權仲介協會、社團法人中華民國錄音著作權人協會、中華有聲出版錄音著作權管理協會及中華音樂著作權人聯合總會四家音樂著作協會簽約授權本臺合法播放音樂，上半年約使用 100,000 首，已達成全年衡量指標 50%。 |
| | | 二 | 舉辦教師聽廣播研習。(5%) | 上半年辦理「國民中小學教師收聽廣播節目發給進修時數證明」活動一梯次共有 221 位教師參與活動，已達衡量指標 55.3%。 |
| | | 三 | 辦理節目推廣活動，擴大聽眾參與。(15%) | 本臺 97 年 1 至 6 月結合官方及民間資源合作辦理推廣教育活動計 30 場次，參加人次約 4,456 人。團體參觀 3,300 人次，已達衡量指標 60%。 |
| | | 四 | 鼓勵製播優良廣播節目。(5%) | 製播優良社教節目參加廣播金鐘獎、廣播小金鐘獎、臺北市記者公會社會光明面報導獎等獎項。 |
| 三 | 強化顧客導向，開創服務領域。(10%) | 一 | 辦理聽眾滿意度意見調查研究。(3%) | 97 年調查研究完成「NER 之友回娘家」針對節目整體服務滿意度的問卷調查，滿意度達 94.5%，已達衡量指標。 |

國立教育廣播電臺
預算總說明
中華民國 98 年度

| 策略績效指標 | 衡量指標 | 績效衡量暨達成情形分析 |
|--------|---|---|
| | 二 擴大電子虛擬文宣品發行量。 (2%) 三 出版文宣品，結合多媒介行銷。 (3%) 四 辦理志工培訓運用，營造終身學習環境。(2%) | 97 年 1 月至 6 月電子報發行 14 期，發寄數量 121,115 單位。目前訂閱人數為 NER 之友 13,861 人，已達衡量指標 80.7%。 97 年 1 至 6 月出版廣播教育成果專輯及教育廣播月刊合計出版 7 次，寄送份數 58,000 份，已達衡量指標 54%。 本臺臺北總臺和彰化、高雄、花蓮、臺東等四個分臺志工 97 年 1 月至 6 月，執勤時數 3,629 小時，已達衡量指標 52%。 |

國立教育廣播電臺
預算總說明

中華民國 98 年度

(二) 上年度已過期間預算執行情形

單位：新台幣千元

| 科目名稱 | 全年度 預算數 | 截至 6 月底分 配 數 (1) | 截至 6 月底實 收或實 付累計 數(2) | 暫付數 (3) | 合計 (4) =(2)+(3) | 分配數 餘額 (5) = (1)-(4) | 執行率% (6) =(4)/(1) |
|---------------|------------|---------------------------|-----------------------------------|------------|-----------------------|-------------------------------|-------------------------|
| 歲入部分： | 2,324 | 76 | 409 | | 409 | -333 | 538.16% |
| 1.規費收入 | 8 | 4 | 4 | | 4 | 0 | 100.00% |
| 2.財產收入 | 0 | 0 | 15 | | 15 | -15 | - |
| 3.其他收入 | 2,316 | 72 | 390 | | 390 | -318 | 541.67% |
| 歲出部分： | 192,280 | 109,289 | 99,096 | 7,100 | 106,196 | 3,093 | 97.17% |
| 1.一般行政 | 138,442 | 82,182 | 80,498 | 1,193 | 81,691 | 491 | 99.40% |
| 2.臺務業務 活動 | 48,613 | 26,127 | 17,618 | 5,907 | 23,525 | 2,602 | 90.04% |
| 3.一般建築 及設備 | 4,980 | 980 | 980 | | 980 | 0 | 100.00% |
| 交通及運 輸設備 | 980 | 980 | 980 | | 980 | 0 | 100.00% |
| 其他設備 | 4,000 | 0 | 0 | | 0 | 0 | 0.00% |
| 4.第一預備 金 | 245 | | | | | | 0.00% |

國立教育廣播電臺 歲入來源別預算表

經資門併計

中華民國98年度

單位：新臺幣千元

| 科 目 節 名 目 稱 | | | | | 本年度預算數 | 上年度預算數 | 前年度決算數 | 本年度與 上年度比較 | 說 明 |
|-------------|-----|---|---|------------------------|--------|--------|--------|---------------|--|
| | | | | 合 計 | 1,578 | 2,324 | 2,583 | -746 | |
| 2 | | | | 0400000000 罰款及賠償收入 | - | - | 137 | - | |
| | 102 | | | 0421870000 國立教育廣播電臺 | - | - | 137 | - | |
| | | 1 | | 0421870300 賠償收入 | - | - | 137 | - | |
| | | | 1 | 0421870301 一般賠償收入 | - | - | 137 | - | 前年度決算數係工程、財物及勞務採購廠商違約逾期交貨或完工之賠償收入。 |
| 3 | | | | 0500000000 規費收入 | 8 | 8 | 9 | 0 | |
| | 119 | | | 0521870000 國立教育廣播電臺 | 8 | 8 | 9 | 0 | |
| | | 1 | | 0521870300 使用規費收入 | 8 | 8 | 9 | 0 | |
| | | | 1 | 0521870305 資料使用費 | - | - | 1 | - | 前年度決算數係出售彰化數位資訊中心新建工程設計藍圖工本費收入。 |
| | | | 2 | 0521870312 場地設施使用費 | 8 | 8 | 8 | 0 | 本年度預算數係借用宿舍員工自薪資扣回繳庫數。 |
| 7 | | | | 1100000000 其他收入 | 1,570 | 2,316 | 2,437 | -746 | |
| | 114 | | | 1121870000 國立教育廣播電臺 | 1,570 | 2,316 | 2,437 | -746 | |
| | | 1 | | 1121870900 雜項收入 | 1,570 | 2,316 | 2,437 | -746 | |
| | | | 1 | 1121870901 收回以前年度歲出 | - | - | 3 | - | 前年度決算數係保險公司退回95年度志工保險費等。 |
| | | | 2 | 1121870909 其他雜項收入 | 1,570 | 2,316 | 2,434 | -746 | 本年度預算數係接受空中英語教室、空中大學、空中商專委託播出及錄製空中教學節目等收入。 |

國立教育廣播電臺 歲出機關別預算表

經資門併計

中華民國98年度

單位：新臺幣千元

| 科 目 | | | | | 本年度預算數 | 上年度預算數 | 本年度與上年度 比 | 說 明 | | |
|--|----|---|---|------------|---------|---------|--------------|---|---------|-------|
| 款 | 項 | 目 | 節 | 名 稱 | | | | | | |
| 11 | 13 | | | 002000000 | 200,218 | 192,280 | 7,938 | 1. 本年度預算數145,744千元，包括人事費134,681千元，業務費10,352千元，設備及投資645千元，獎補助費66千元。 2. 本年度預算數之內容與上年度之比較如下： (1) 人員維持費134,681千元，較上年度增列員工薪俸晉級差額及退休離職儲金等經費4,693千元。 (2) 基本行政工作維持費8,638千元，較上年度增列通訊費與環境清潔等經費2,419千元。 (3) 資訊作業維持費2,425千元，較上年度增列資訊操作維護等經費190千元。 | | |
| | | | | 教育部主管 | | | | | | |
| | | | | 0021870000 | | | | | | |
| | | | | 國立教育廣播電臺 | | | | | | |
| | | | | 5321870000 | | | | | | |
| | 1 | | | 文化支出 | 200,218 | 192,280 | 7,938 | | | |
| | | | | 5321870100 | | | | | | |
| | | | | 一般行政 | | | | | | |
| | | | | 145,744 | | | | | 138,442 | 7,302 |
| | | | | 5321870200 | | | | | | |
| 2 | | | 臺務業務活動 | 51,043 | 48,613 | 2,430 | | | | |
| | | | 1. 本年度預算數51,043千元，包括業務費47,798千元，設備及投資3,245千元。 | | | | | | | |
| | | | 2. 本年度預算數之內容與上年度之比較如下： | | | | | | | |
| | | | (1) 節目製作經費14,608千元，較上年度增列節目主持費與來賓酬金等經費1,967千元。 | | | | | | | |
| | | | (2) 機務維修管理經費9,738千元，較上年度減列通訊費等經費1,978千元，增列馬祖轉播站運作等經費500千元，計淨減1,478千元。 | | | | | | | |
| 3 | | | | 3,186 | 4,980 | -1,794 | | | | |
| | | | | | | | 5321879000 | | | |
| | | | | | | | 一般建築及設備 | | | |
| | | | | | | | 5321879011 | | | |
| | | | | | | | 1 | 交通及運輸設備 | 686 | 980 |
| 1. 本年度預算數686千元，均為設備及投資。 2. 本年度預算數之內容與上年度之比較如下： (1) 汰換首長座車1輛經費686千元。 (2) 上年度汰換彰化分臺四輪傳動車1輛預算業已編竣，所列980千元如數減列。 | | | | | | | | | | |

國立教育廣播電臺 歲出機關別預算表

經資門併計

中華民國98年度

單位：新臺幣千元

| 科 | | | | 目 | 本年度預算數 | 上年度預算數 | 本年度與上年度 比 | 說 明 |
|---|---|---|---|---------------------|--------|--------|--------------|---|
| 款 | 項 | 目 | 節 | 名 | | | | |
| | | | 2 | 5321879019 其他設備 | 2,500 | 4,000 | -1,500 | 1. 本年度預算數2,500千元，均為設備及投資。 2. 本年度預算數之內容與上年度之比較如下： (1) 提升臺務設備品質經費2,500千元。 (2) 上年度汰換總臺節目數位化製播系統、苗栗轉播站發射機A機真空管座更新及建置發射機不斷電等設備預算業已編竣，所列4,000千元如數減列。 |
| | | 4 | | 5321879800 第一預備金 | 245 | 245 | 0 | 仍照上年度預算數編列。 |

本 頁 空 白

國立教育廣播電臺 歲入項目說明提要表

中華民國98年度

單位：新臺幣千元

| | | | | | | |
|------------|----------------------|------------------------|------|---|------|-----|
| 來源子目及細目與編號 | 0521870300 使用規費收入 | -0521870312 場地設施使用費 | 預算金額 | 8 | 承辦單位 | 秘書室 |
|------------|----------------------|------------------------|------|---|------|-----|

歲 入 項 目 說 明

一、項目內容

借用員工宿舍自薪資扣回繳庫數。

二、法令依據

依據行政院79年6月15日台人政肆字第240000號
函規定辦理。

金 額 及 說 明

| 款 | 項 | 目 | 節 | 名 稱 | 金 額 | 說 明 |
|---|-----|---|---|------------------------|-----|-----|
| 3 | | | | 0500000000 規費收入 | 8 | |
| | 119 | | | 0521870000 國立教育廣播電臺 | 8 | |
| | | 1 | | 0521870300 使用規費收入 | 8 | |
| | | | 2 | 0521870312 場地設施使用費 | 8 | |

國立教育廣播電臺 歲入項目說明提要表

中華民國98年度

單位：新臺幣千元

| | | | | | | |
|------------|--------------------|-----------------------|------|-------|------|----------|
| 來源子目及細目與編號 | 1121870900 雜項收入 | -1121870909 其他雜項收入 | 預算金額 | 1,570 | 承辦單位 | 節目組、高雄分臺 |
|------------|--------------------|-----------------------|------|-------|------|----------|

歲 入 項 目 說 明

一、項目內容

空中教學節目委播錄製等收入。

二、法令依據

教育部72.7.2台(72)社字第25177號函及教育部75.6.23台(75)社字第26342號函。

金 額 及 說 明

| 款 | 項 | 目 | 節 | 名 稱 | 金 額 | 說 明 |
|---|-----|---|---|------------------------|-------|-----|
| 7 | | | | 1100000000 其他收入 | 1,570 | |
| | 114 | | | 1121870000 國立教育廣播電臺 | 1,570 | |
| | | 1 | | 1121870900 雜項收入 | 1,570 | |
| | | | 2 | 1121870909 其他雜項收入 | 1,570 | |

國立教育廣播電臺
歲出計畫提要及分支計畫概況表

經資門併計

中華民國98年度

單位：新臺幣千元

| 工作計畫名稱及編號 | 5321870100 一般行政 | 預算金額 | 145,744 |
|---------------------------|-----------------|----------------------|---|
| 計畫內容： 一般性行政管理工作及共同性經費。 | | 預期成果： 行政工作推展順利完成。 | |
| 分支計畫及用途別科目 | 預算金額 | 承辦單位 | 說明 |
| 01 人員維持 | 134,681 | 人事室 | 本科目分配職員97人，約僱4人，駐衛警27人，技工4人，駕駛7人，工友4人人事費及職員退休撫卹公提金、勞工退休準備金、公、勞、健保費公提部分，月退休金人員年終慰問金。 |
| 0100 人事費 | 134,681 | | |
| 0103 法定編制人員待遇 | 83,769 | | |
| 0104 約聘僱人員待遇 | 1,580 | | |
| 0105 技工及工友待遇 | 5,747 | | |
| 0111 獎金 | 19,266 | | |
| 0121 其他給與 | 4,371 | | |
| 0131 加班值班費 | 5,617 | | |
| 0143 退休離職儲金 | 7,000 | | |
| 0151 保險 | 7,331 | | |
| 02 基本行政工作維持 | 8,638 | 秘書室 | |
| 0200 業務費 | 8,022 | | |
| 0202 水電費 | 998 | | |
| 0203 通訊費 | 1,100 | | |
| 0215 資訊服務費 | 130 | | |
| 0219 其他業務租金 | 146 | | |
| 0221 稅捐及規費 | 168 | | |
| 0231 保險費 | 502 | | |
| 0250 按日按件計資酬金 | 54 | | |
| 0271 物品 | 1,316 | | |
| 0279 一般事務費 | 1,940 | | |
| 0282 房屋建築養護費 | 264 | | |
| 0283 車輛及辦公器具養護費 | 268 | | |
| 0284 設施及機械設備養護費 | 360 | | |
| 0291 國內旅費 | 260 | | |
| 0294 運費 | 18 | | |
| 0299 特別費 | 498 | | |
| 0300 設備及投資 | 550 | | |
| 0304 機械設備費 | 150 | | |
| 0305 運輸設備費 | 50 | | |
| 0319 雜項設備費 | 350 | | |
| 0400 獎補助費 | 66 | | |
| 0475 獎勵及慰問 | 66 | | |

國立教育廣播電臺
歲出計畫提要及分支計畫概況表

經資門併計

中華民國98年度

單位：新臺幣千元

| 工作計畫名稱及編號 | 5321870100 一般行政 | 預算金額 | 145,744 |
|-----------------|-----------------|------|---|
| 分支計畫及用途別科目 | 預算金額 | 承辦單位 | 說明 |
| 03 資訊作業維持 | 2,425 | 資訊室 | 費36千元，全年合計264千元。 |
| 0200 業務費 | 2,330 | | (12)車輛及辦公器具養護費268千元： <1>編列車輛養護費約162千元： #1.車輛滿六年以上計一輛，預計98年6月汰換，按每輛每年50千元標準，換算當年度使用月份，編列21千元。 #2.滿四年未滿六年計一輛，每輛每年33千元。 #3.滿二年未滿四年計三輛，每輛每年25千元。 #4.未滿二年計三輛，每輛每年8千元(其中一輛預計98年6月購置，依使用月份編列5千元)。 #5.機車六輛，每輛每年2千元。 <2>辦公器具養護費按預算內職員101人，每人每年約1.05千元，計106千元。 |
| 0201 教育訓練費 | 40 | | (13)儀器設備養護費360千元。 |
| 0203 通訊費 | 632 | | (14)因公赴國內各地出差編列差旅費260千元 |
| 0215 資訊服務費 | 1,358 | | (15)公務需要運費等18千元。 |
| 0271 物品 | 190 | | (16)依規定編列首長因公所需特別費：總臺210千元，彰化、高雄、花蓮、台東分臺各72千元，合計498千元。 |
| 0284 設施及機械設備養護費 | 100 | | 2.汰換空調、事務等設備及已購置之公務車輛改裝為油氣雙燃料車經費共計550千元。 |
| 0291 國內旅費 | 10 | | 3.本臺退休退職人員三節慰問金66千元。 |
| 0300 設備及投資 | 95 | | 配合節目製播數位化，編列資訊作業維持費2,425千元，其內容如下： |
| 0306 資訊軟硬體設備費 | 45 | | 1.業務費2,330千元： |
| 0319 雜項設備費 | 50 | | (1)資訊人員在職進修，以提升資訊技能40千元。 |
| | | | (2)租用電腦數據專線通訊費全年合計約632千元。 |
| | | | (3)個人電腦及相關週邊設備之委外維修等資訊服務費，全年計1,358千元。 |
| | | | (4)購置電腦周邊耗材等費用，全年計190千元。 |
| | | | (5)資訊室機房設備維修費用100千元。 |
| | | | (6)因公赴國內各地出差旅費10千元。 |

國立教育廣播電臺
歲出計畫提要及分支計畫概況表

經資門併計

中華民國98年度

單位：新臺幣千元

| 工作計畫名稱及編號 | 5321870100 一般行政 | 預算金額 | 145,744 |
|------------|-----------------|------|--------------------------------------|
| 分支計畫及用途別科目 | 預算金額 | 承辦單位 | 說 明 |
| | | | 2. 核實編列增購、汰換個人電腦與週邊軟、硬體及機房相關設備費95千元。 |

國立教育廣播電臺
歲出計畫提要及分支計畫概況表

經資門併計

中華民國98年度

單位：新臺幣千元

| | | | |
|-----------|-------------------|------|--------|
| 工作計畫名稱及編號 | 5321870200 臺務業務活動 | 預算金額 | 51,043 |
|-----------|-------------------|------|--------|

計畫內容：

傳播教育政策、政令、實施空中教學，推動特殊教育、職業教育、推廣原住民教育及推行社會教育，並協助辦理學校廣播教學及全國學生音樂比賽。製作各種學校輔助教學、語文教學及新聞、社教等節目，以輔助學校師生學習及成人進修，進而落實終身教育之推動。

預期成果：

除經常維持節目水準及力求播出內容與製作技術之提升、維護廣播機器及設備達到最佳性能以維持良好播出品質外，並加強行銷推廣工作，達成教育廣播終身學習之功效。

| 分支計畫及用途別科目 | 預算金額 | 承辦單位 | 說明 |
|---------------|--------|---------|--|
| 01 節目製作 | 14,608 | 新聞組、節目組 | 配合國家政策，達成傳播教育政策、政令，實施空中教學，推行社會教育、原住民教育、職業教育、特殊教育及協助推動學校廣播教育等任務。製播新聞性節目，提供教育行政機關與學校師生、社會大眾溝通之管道。製播社教文化節目，提供成人進修及終身學習機會。製播學校教師進修、語文教學及兒童少年等輔助教學節目，輔助學校師生學習。其內容如下： 1.業務費14,108千元： (1)辦理節目人員在職進修訓練。 (2)音樂著作使用費（含權利金、頻道公播費及新增之網路廣播串流、下載與同步之公開傳輸費等）。 (3)辦理社教活動研習所需租金、保險、演出費與一般事務費。 (4)節目製作費（含稿費、主持費、來賓車馬費與製作等經費）、特約人員車馬費。 (5)參加廣播相關團體會費。 (6)節目採訪、製作及拷貝服務所需之空白卡帶、CD及圖書等物品費用。 (7)節目文稿、工作日誌、節目報表及相關刊物印刷裝訂費、郵資等與鼓勵節目參加金鐘獎等廣播競賽獲入圍、得獎等獎品及節目推廣品。 (8)赴國內各地採訪、業務監督及開會等編列國內差旅費、運費及短程車資。 (9)其他與節目製作、社教活動有關業務經費。 2.購置節目製作及採訪用錄音等設備500千元。 |
| 0200 業務費 | 14,108 | | |
| 0201 教育訓練費 | 80 | | |
| 0212 權利使用費 | 800 | | |
| 0219 其他業務租金 | 78 | | |
| 0221 稅捐及規費 | 62 | | |
| 0231 保險費 | 55 | | |
| 0250 按日按件計資酬金 | 4,943 | | |
| 0262 國內組織會費 | 50 | | |
| 0271 物品 | 310 | | |
| 0279 一般事務費 | 7,524 | | |
| 0291 國內旅費 | 126 | | |
| 0294 運費 | 30 | | |
| 0295 短程車資 | 50 | | |
| 0300 設備及投資 | 500 | | |
| 0304 機械設備費 | 250 | | |
| 0319 雜項設備費 | 250 | | |
| 02 機務維修管理 | 9,738 | 工程組 | 配合機房、廣播機器、天線、鐵塔等保養、整修，期使機器運作業務正常，以達良好播出品質，編列機務維修管理費9,738千元，其內容如下： 1.業務費8,238千元： |
| 0200 業務費 | 8,238 | | |
| 0201 教育訓練費 | 50 | | |
| 0202 水電費 | 3,134 | | |

國立教育廣播電臺
歲出計畫提要及分支計畫概況表

經資門併計

中華民國98年度

單位：新臺幣千元

| 工作計畫名稱及編號 | 5321870200 臺務業務活動 | 預算金額 | 51,043 |
|------------------|-------------------|------|---|
| 分支計畫及用途別科目 | 預算金額 | 承辦單位 | 說明 |
| 0219 其他業務租金 | 2,500 | | (1)技術人員在職知能補充訓練以提升技術人員技能費用50千元。 |
| 0221 稅捐及規費 | 210 | | |
| 0271 物品 | 287 | | (2)總臺及所轄臺站機房水、電費等3,134千元。 |
| 0279 一般事務費 | 467 | | |
| 0284 設施及機械設備養護費 | 1,110 | | (3)租用衛星頻道費用2,500千元。 (4)廣播頻率使用費210千元。 |
| 0291 國內旅費 | 450 | | (5)購置機務維修所需物品287千元。 |
| 0294 運費 | 20 | | (6)辦理臺內工程人員教育訓練講義印刷、臺站環境清潔費用467千元。 |
| 0295 短程車資 | 10 | | |
| 0300 設備及投資 | 1,500 | | (7)總臺及所轄臺站機房修繕、廣播機器、天線、鐵塔等保養、整修費及基隆轉播站大地監測費等計1,110千元。 |
| 0304 機械設備費 | 1,500 | | (8)赴各分臺站督導檢驗各項機器及18臺站電場強度測試，編列國內旅費450千元。 (9)總臺與各分臺站間廣播機器及修護儀器之運輸裝卸，編列運費20千元。 (10)赴各離島臺站維護，載送儀器轉乘所需車資，編列短程車資10千元。 |
| 03 彰化分臺節目製作及機務管理 | 4,559 | 彰化分臺 | 2.購置機務維修管理所需設備費1,500千元。 分臺依據組織通則各項任務製播各類節目，已成為教育行政機關與學校師生社會大眾溝通之橋樑，進而促進城鄉教育資源的均衡，有效落實教育改革之政策。配合國家教育政策製播新聞性及各項社教文化節目。節目採訪製作所需之紙張、油墨等文具費用。郵資包含寄送各項公文書、推廣品及電話費、電費、水費、ISDN費用，清潔費等。節目採訪、製作、拷貝、機務維修所需之各項物品費用。節目製作費（含稿費、主持費、來賓車馬費）及採訪製作節目所需之電池等行政材料費。機房修繕、廣播機器、鐵塔等保養、修換零件。赴國內各地採訪等國內差旅費、運費等。鼓勵節目參加金鐘獎等廣播競賽獲入圍、得獎等獎品。辦理社教活動相關費用。購置節目製作、採訪及機務維修管理等設備。最近5年內購置之公務車輛改裝為油氣雙燃料車經費。 |
| 0200 業務費 | 4,359 | | |
| 0202 水電費 | 1,425 | | |
| 0203 通訊費 | 394 | | |
| 0215 資訊服務費 | 50 | | |
| 0219 其他業務租金 | 44 | | |
| 0221 稅捐及規費 | 38 | | |
| 0250 按日按件計資酬金 | 360 | | |
| 0271 物品 | 182 | | |
| 0279 一般事務費 | 989 | | |
| 0282 房屋建築養護費 | 97 | | |
| 0284 設施及機械設備養護費 | 620 | | |
| 0291 國內旅費 | 150 | | |
| 0294 運費 | 10 | | |
| 0300 設備及投資 | 200 | | |
| 0304 機械設備費 | 75 | | |
| 0305 運輸設備費 | 50 | | |

國立教育廣播電臺
歲出計畫提要及分支計畫概況表

經資門併計

中華民國98年度

單位：新臺幣千元

| 工作計畫名稱及編號 | 5321870200 臺務業務活動 | 預算金額 | 51,043 |
|------------------|-------------------|------|---|
| 分支計畫及用途別科目 | 預算金額 | 承辦單位 | 說明 |
| 0319 雜項設備費 | 75 | | |
| 04 高雄分臺節目製作及機務管理 | 4,482 | 高雄分臺 | 分臺依據組織通則各項任務製播各類節目，已成為教育行政機關與學校師生社會大眾溝通之橋樑，進而促進城鄉教育資源的均衡，有效落實教育改革之政策。配合國家教育政策製播新聞性及各項社教文化節目。節目採訪製作所需之紙張、油墨等文具費用。郵資包含寄送各項公文書、推廣品及電話費、電費、水費、清潔費等。節目採訪、製作、拷貝、機務維修所需之各項物品費用。節目製作費（含稿費、主持費、來賓車馬費等）及採訪製作節目所需之電池等行政材料費。鼓勵節目參加金鐘獎等廣播競賽獲入圍、得獎等獎品。辦理社教活動相關費用。機房修繕、廣播機器、鐵塔等保養、修換零件。國內各地採訪等國內差旅費、運費等。購置節目製作、採訪及機務維修管理等設備。最近5年內購置之公務車輛改裝為油氣雙燃料車經費。 |
| 0200 業務費 | 4,032 | | |
| 0202 水電費 | 1,805 | | |
| 0203 通訊費 | 444 | | |
| 0219 其他業務租金 | 35 | | |
| 0221 稅捐及規費 | 80 | | |
| 0250 按日按件計資酬金 | 85 | | |
| 0271 物品 | 223 | | |
| 0279 一般事務費 | 752 | | |
| 0282 房屋建築養護費 | 53 | | |
| 0284 設施及機械設備養護費 | 415 | | |
| 0291 國內旅費 | 120 | | |
| 0294 運費 | 20 | | |
| 0300 設備及投資 | 450 | | |
| 0304 機械設備費 | 350 | | |
| 0305 運輸設備費 | 50 | | |
| 0319 雜項設備費 | 50 | | |
| 05 花蓮分臺節目製作及機務管理 | 2,555 | 花蓮分臺 | |
| 0200 業務費 | 2,320 | | |
| 0202 水電費 | 769 | | |
| 0203 通訊費 | 164 | | |
| 0215 資訊服務費 | 220 | | |
| 0219 其他業務租金 | 27 | | |
| 0221 稅捐及規費 | 30 | | |
| 0250 按日按件計資酬金 | 8 | | |
| 0271 物品 | 200 | | |
| 0279 一般事務費 | 573 | | |
| 0282 房屋建築養護費 | 10 | | |
| 0284 設施及機械設備養護費 | 217 | | |
| 0291 國內旅費 | 100 | | |
| 0294 運費 | 2 | | |
| 0300 設備及投資 | 235 | | |
| 0304 機械設備費 | 100 | | |

國立教育廣播電臺
歲出計畫提要及分支計畫概況表

經資門併計

中華民國98年度

單位：新臺幣千元

| 工作計畫名稱及編號 | 5321870200 臺務業務活動 | 預算金額 | 51,043 |
|------------------|-------------------|------|---|
| 分支計畫及用途別科目 | 預算金額 | 承辦單位 | 說明 |
| 0305 運輸設備費 | 50 | | |
| 0319 雜項設備費 | 85 | | |
| 06 臺東分臺節目製作及機務管理 | 2,368 | 臺東分臺 | 配合國家教育政策，製播家庭教育、地方文化性質節目，宣揚心靈改革、終身教育理念，推動、實施社會教育。分臺水電費、電話費、清潔費、機房、發電機油料費及廣播機器設備、發電機、冷氣機及節目製播數位系統等保養、零件換修費用；節目採訪、製作所需之印刷文具、行政材料費及空白卡帶、MD帶、CD、圖書等物品及節目製作費；赴國內各地採訪及開會等編列國內差旅費。鼓勵節目參加金鐘獎等廣播競賽獲入圍、得獎等獎品。辦理社教活動相關費用。購置節目製作、採訪及機務維修管理等設備。最近5年內購置之公務車輛改裝為油氣雙燃料車經費。 |
| 0200 業務費 | 2,158 | | |
| 0202 水電費 | 755 | | |
| 0203 通訊費 | 190 | | |
| 0215 資訊服務費 | 230 | | |
| 0219 其他業務租金 | 35 | | |
| 0221 稅捐及規費 | 15 | | |
| 0250 按日按件計資酬金 | 65 | | |
| 0271 物品 | 200 | | |
| 0279 一般事務費 | 450 | | |
| 0282 房屋建築養護費 | 23 | | |
| 0284 設施及機械設備養護費 | 90 | | |
| 0291 國內旅費 | 100 | | |
| 0294 運費 | 5 | | |
| 0300 設備及投資 | 210 | | |
| 0304 機械設備費 | 110 | | |
| 0305 運輸設備費 | 50 | | |
| 0319 雜項設備費 | 50 | | |
| 07 節目推廣調查研究 | 3,133 | 服務中心 | 1. 依據教育部89.1.3揭櫫十二項教育願景-「處處可讀書，人人有書讀，終身教育好，學習永不老」辦理社教活動。2. 依據教育部83.10.8台(83)社054596號函示：「辦理社教活動應由館內走向館外」辦理。3. 與公民營機構團體策略聯盟，結合資源合作辦理各項電臺整體行銷活動。4. 回饋社區，加強與聽眾互動，舉辦聽眾聯誼活動。5. 辦理廣播研習講座及參觀活動，推動學校廣播教育。6. 辦理聽眾調查研究，蒐集聽眾意見落實顧客導向服務。7. 印製文宣，辦理多媒體短片廣告製作，提高視聽。8. 辦理志工人員進修教育訓練。9. 提升本臺形象，促進公共關係事宜。10. 錄製廣播教育紀錄片，為廣播教育寫歷史，為偏遠教育做見證。 |
| 0200 業務費 | 2,983 | | |
| 0203 通訊費 | 152 | | |
| 0231 保險費 | 30 | | |
| 0250 按日按件計資酬金 | 115 | | |
| 0271 物品 | 192 | | |
| 0279 一般事務費 | 2,450 | | |
| 0291 國內旅費 | 24 | | |
| 0294 運費 | 20 | | |
| 0300 設備及投資 | 150 | | |
| 0304 機械設備費 | 75 | | |
| 0319 雜項設備費 | 75 | | |
| 08 全國學生音樂比賽 | 9,600 | 服務中心 | 本臺承辦97學年度「全國學生音樂比賽」暨籌辦98學年度「全國學生音樂比賽」，預定97學年度 |
| 0200 業務費 | 9,600 | | |

國立教育廣播電臺
歲出計畫提要及分支計畫概況表

經資門併計

中華民國98年度

單位：新臺幣千元

| 工作計畫名稱及編號 | 5321870200 臺務業務活動 | 預算金額 | 51,043 |
|---------------|-------------------|------|--|
| 分支計畫及用途別科目 | 預算金額 | 承辦單位 | 說明 |
| 0212 權利使用費 | 180 | | 辦理決賽190餘場次，並舉行頒獎典禮。配合賽程進行需編印指定曲題庫、工作手冊、秩序冊、成績冊等，另為簡化作業需整合及維護資訊系統，以利公告訊息、報名作業、計分統計、列印獎狀、公布成績等。針對監場人員及承辦人員應施予教育訓練。另編列委託承辦決賽之縣市政府所需之賽務費用、場地布置費、場地租金、樂器租借費、評審費及差旅費等費用。 |
| 0215 資訊服務費 | 500 | | |
| 0250 按日按件計資酬金 | 116 | | |
| 0251 委辦費 | 7,600 | | |
| 0271 物品 | 360 | | |
| 0279 一般事務費 | 509 | | |
| 0291 國內旅費 | 250 | | |
| 0294 運費 | 75 | | |
| 0295 短程車資 | 10 | | |

國立教育廣播電臺
歲出計畫提要及分支計畫概況表

經資門併計

中華民國98年度

單位：新臺幣千元

| | | | |
|-----------|--------------------|------|-----|
| 工作計畫名稱及編號 | 5321879011 交通及運輸設備 | 預算金額 | 686 |
|-----------|--------------------|------|-----|

| | |
|--------------------|--------------------------------------|
| 計畫內容： 汰換逾齡首長座車。 | 預期成果： 確保首長巡視所屬臺站之行車安全，順利推展臺務相關工作。 |
|--------------------|--------------------------------------|

| 分支計畫及用途別科目 | 預算金額 | 承辦單位 | 說 明 |
|------------|------|------|--|
| 01 汰新公務車輛 | 686 | 秘書室 | 1. 本臺首長座車將屆使用年限，目前機件逐漸老化且耗油、馬力亦顯不足，原車五年過後故障頻繁，維護費甚高。又由於本臺所屬臺站多數位於山區，其中七星山發射臺及南投轉播站位於海拔約一千公尺，為顧慮本臺首長巡視所屬臺站之行車安全需要，應予汰換。 2. 汰舊首長座車一輛，購置油氣雙燃料車經費686千元。 |
| 0300 設備及投資 | 686 | | |
| 0305 運輸設備費 | 686 | | |

國立教育廣播電臺

歲出計畫提要及分支計畫概況表

經資門併計

中華民國98年度

單位：新臺幣千元

| | | | |
|-----------|-----------------|------|-------|
| 工作計畫名稱及編號 | 5321879019 其他設備 | 預算金額 | 2,500 |
|-----------|-----------------|------|-------|

計畫內容：

汰換公文管理系統硬體設備及購置相關軟體、增購新建數位資訊中心辦公設備及各臺站設備、汰換節目製播專業級麥克風、改善花蓮分臺及玉里轉播站電力用電品質計畫、台東分臺數位錄音系統傳輸模組建置計畫及資訊系統改善計畫。

預期成果：

汰新資訊系統，以維持公文系統之效能及提升分臺節目製播效率。透過電力改善，可提供給設備穩定的電源環境並保護臺站發射設備。汰換節目製播設備，提高現場錄音品質及減少故障率。建置數位錄音傳輸模組，改善分台與總台節目傳輸環境，增加作業效率。增購新建數位資訊中心等辦公設備，改善工作環境，提升行政效能。購置各臺站設備，減少設備故障率，確保聽眾收聽權益。

| 分支計畫及用途別科目 | 預算金額 | 承辦單位 | 說明 |
|---------------|-------|-----------|--|
| 01 提升臺務設備品質 | 2,500 | 總臺各單位及各分臺 | 1. 配合本臺新版公文系統上線作業，汰新軟、硬體相關設備1,000千元。 |
| 0300 設備及投資 | 2,500 | | 2. 臺東分臺已超過耐用年限相關數位設備更新汰換350千元及建置數位錄音傳輸模組170千元。 |
| 0304 機械設備費 | 1,350 | | 3. 汰新花蓮分臺及轉播站總配電盤之自動功率因數改善調整器170千元。 |
| 0306 資訊軟硬體設備費 | 1,000 | | 4. 高雄分臺汰換節目製播專業級麥克風260千元。 |
| 0319 雜項設備費 | 150 | | 5. 彰化分臺新建數位資訊中心增購事務設備及各臺站設備經費550千元。 |

國立教育廣播電臺
歲出計畫提要及分支計畫概況表

經資門併計

中華民國98年度

單位：新臺幣千元

| | | | |
|-----------|------------------|------|-----|
| 工作計畫名稱及編號 | 5321879800 第一預備金 | 預算金額 | 245 |
|-----------|------------------|------|-----|

計畫內容：

依照預算法第22條規定設置並依64條規定申請動支。

預期成果：

配合業務需要，達成各計畫之目標。

| 分支計畫及用途別科目 | 預算金額 | 承辦單位 | 說 明 |
|------------|------|------|-----------------|
| 00 第一預備金 | 245 | 各單位 | 依照預算法規定編列第一預備金。 |
| 0900 預備金 | 245 | | |
| 0901 第一預備金 | 245 | | |

國立教育廣播電臺 各項費用彙計表

中華民國98年度

單位：新臺幣千元

| 工作計畫名稱及編號 第一、二級用途別 科目名稱及編號 | 5321870100 一般行政 | 5321870200 臺務業務活動 | 5321879011 交通及運輸設備 | 5321879019 其他設備 | 5321879800 第一預備金 | 合 計 |
|----------------------------------|--------------------|----------------------|-----------------------|--------------------|---------------------|---------|
| 合 計 | 145,744 | 51,043 | 686 | 2,500 | 245 | 200,218 |
| 0100人事費 | 134,681 | - | - | - | - | 134,681 |
| 0103法定編制人員待遇 | 83,769 | - | - | - | - | 83,769 |
| 0104約聘僱人員待遇 | 1,580 | - | - | - | - | 1,580 |
| 0105技工及工友待遇 | 5,747 | - | - | - | - | 5,747 |
| 0111獎金 | 19,266 | - | - | - | - | 19,266 |
| 0121其他給與 | 4,371 | - | - | - | - | 4,371 |
| 0131加班值班費 | 5,617 | - | - | - | - | 5,617 |
| 0143退休離職儲金 | 7,000 | - | - | - | - | 7,000 |
| 0151保險 | 7,331 | - | - | - | - | 7,331 |
| 0200業務費 | 10,352 | 47,798 | - | - | - | 58,150 |
| 0201教育訓練費 | 40 | 130 | - | - | - | 170 |
| 0202水電費 | 998 | 7,888 | - | - | - | 8,886 |
| 0203通訊費 | 1,732 | 1,344 | - | - | - | 3,076 |
| 0212權利使用費 | - | 980 | - | - | - | 980 |
| 0215資訊服務費 | 1,488 | 1,000 | - | - | - | 2,488 |
| 0219其他業務租金 | 146 | 2,719 | - | - | - | 2,865 |
| 0221稅捐及規費 | 168 | 435 | - | - | - | 603 |
| 0231保險費 | 502 | 85 | - | - | - | 587 |
| 0250按日按件計資酬金 | 54 | 5,692 | - | - | - | 5,746 |
| 0251委辦費 | - | 7,600 | - | - | - | 7,600 |
| 0262國內組織會費 | - | 50 | - | - | - | 50 |
| 0271物品 | 1,506 | 1,954 | - | - | - | 3,460 |
| 0279一般事務費 | 1,940 | 13,714 | - | - | - | 15,654 |
| 0282房屋建築養護費 | 264 | 183 | - | - | - | 447 |
| 0283車輛及辦公器具養護費 | 268 | - | - | - | - | 268 |
| 0284設施及機械設備養護費 | 460 | 2,452 | - | - | - | 2,912 |
| 0291國內旅費 | 270 | 1,320 | - | - | - | 1,590 |
| 0294運費 | 18 | 182 | - | - | - | 200 |
| 0295短程車資 | - | 70 | - | - | - | 70 |

國立教育廣播電臺 各項費用彙計表

中華民國98年度

單位：新臺幣千元

| 工作計畫名稱及編號 第一、二級用途別 科目名稱及編號 | 5321870100 一般行政 | 5321870200 臺務業務活動 | 5321879011 交通及運輸設備 | 5321879019 其他設備 | 5321879800 第一預備金 | 合 計 |
|----------------------------------|--------------------|----------------------|-----------------------|--------------------|---------------------|-------|
| 0299特別費 | 498 | - | - | - | - | 498 |
| 0300設備及投資 | 645 | 3,245 | 686 | 2,500 | - | 7,076 |
| 0304機械設備費 | 150 | 2,460 | - | 1,350 | - | 3,960 |
| 0305運輸設備費 | 50 | 200 | 686 | - | - | 936 |
| 0306資訊軟硬體設備費 | 45 | - | - | 1,000 | - | 1,045 |
| 0319雜項設備費 | 400 | 585 | - | 150 | - | 1,135 |
| 0400獎補助費 | 66 | - | - | - | - | 66 |
| 0475獎勵及慰問 | 66 | - | - | - | - | 66 |
| 0900預備金 | - | - | - | - | 245 | 245 |
| 0901第一預備金 | - | - | - | - | 245 | 245 |

**國立教育
歲出用途別**
中華民國

| 款 | 項 | 科 目 | | 名 稱 | 經 常 支 | | | |
|----|----|-----|---|----------|---------|--------|------|-----|
| | | 目 | 節 | | 人事費 | 業務費 | 獎補助費 | 債務費 |
| 11 | | | | 教育部主管 | 134,681 | 58,150 | 66 | - |
| | 13 | | | 國立教育廣播電臺 | 134,681 | 58,150 | 66 | - |
| | | | | 文化支出 | 134,681 | 58,150 | 66 | - |
| | | 1 | | 一般行政 | 134,681 | 10,352 | 66 | - |
| | | 2 | | 臺務業務活動 | - | 47,798 | - | - |
| | | 3 | | 一般建築及設備 | - | - | - | - |
| | | | 1 | 交通及運輸設備 | - | - | - | - |
| | | | 2 | 其他設備 | - | - | - | - |
| | | 4 | | 第一預備金 | - | - | - | - |

廣播電臺 科目分析表

98年度

單位：新臺幣千元

| 出 | | 資本支出 | | | | | 合計 |
|-----|---------|------|-------|------|-----|-------|---------|
| 預備金 | 小計 | 業務費 | 設備及投資 | 獎補助費 | 預備金 | 小計 | |
| 245 | 193,142 | - | 7,076 | - | - | 7,076 | 200,218 |
| 245 | 193,142 | - | 7,076 | - | - | 7,076 | 200,218 |
| 245 | 193,142 | - | 7,076 | - | - | 7,076 | 200,218 |
| - | 145,099 | - | 645 | - | - | 645 | 145,744 |
| - | 47,798 | - | 3,245 | - | - | 3,245 | 51,043 |
| - | - | - | 3,186 | - | - | 3,186 | 3,186 |
| - | - | - | 686 | - | - | 686 | 686 |
| - | - | - | 2,500 | - | - | 2,500 | 2,500 |
| 245 | 245 | - | - | - | - | - | 245 |

| 科 目 | | | | 土地 | 房屋建築 | 公共建設 | |
|-----|----|---|---|------------|------|------|-----------|
| 款 | 項 | 目 | 節 | | | | 名 稱 及 編 號 |
| 11 | | | | 002000000 | | | |
| | | | | 教育部主管 | - | - | - |
| | 13 | | | 002187000 | | | |
| | | | | 國立教育廣播電臺 | - | - | - |
| | | | | 532187000 | | | |
| | | | | 文化支出 | - | - | - |
| | | 1 | | 5321870100 | | | |
| | | | | 一般行政 | - | - | - |
| | | 2 | | 5321870200 | | | |
| | | | | 臺務業務活動 | - | - | - |
| | | 3 | | 5321879000 | | | |
| | | | | 一般建築及設備 | - | - | - |
| | | 1 | | 5321879011 | | | |
| | | | | 交通及運輸設備 | - | - | - |
| | | 2 | | 5321879019 | | | |
| | | | | 其他設備 | - | - | - |

廣播電臺 分析表

98年度

單位：新臺幣千元

| 機械設備 | 運輸設備 | 資訊軟硬體設備 | 雜項設備 | 權 利 | 投資及其他 | 合 計 |
|-------|------|---------|-------|-----|-------|-------|
| 3,960 | 936 | 1,045 | 1,135 | - | - | 7,076 |
| 3,960 | 936 | 1,045 | 1,135 | - | - | 7,076 |
| 3,960 | 936 | 1,045 | 1,135 | - | - | 7,076 |
| 150 | 50 | 45 | 400 | - | - | 645 |
| 2,460 | 200 | - | 585 | - | - | 3,245 |
| 1,350 | 686 | 1,000 | 150 | - | - | 3,186 |
| - | 686 | - | - | - | - | 686 |
| 1,350 | - | 1,000 | 150 | - | - | 2,500 |

國立教育廣播電臺 人事費分析表

中華民國98年度

單位：新臺幣千元

| 人 事 費 別 | 金 額 | 說 明 |
|------------|---------|--------------------|
| 一、民意代表待遇 | - | |
| 二、政務人員待遇 | - | |
| 三、法定編制人員待遇 | 83,769 | |
| 四、約聘僱人員待遇 | 1,580 | |
| 五、技工及工友待遇 | 5,747 | |
| 六、獎金 | 19,266 | |
| 七、其他給與 | 4,371 | |
| 八、加班值班費 | 5,617 | 本年度編列超時加班費2,000千元。 |
| 九、退休退職給付 | - | |
| 十、退休離職儲金 | 7,000 | |
| 十一、保險 | 7,331 | |
| 十二、調待準備 | - | |
| 合 計 | 134,681 | |

本 頁 空 白

**國立教育
預算員額**
中華民國

| 科 目 | | | | 員 額 (單位 : | | | | | | | | | | | | | | |
|-----|----|---|---|-----------------------|-----|-----|-----|-----|-----|-----|-------|-----|-----|-----|-----|-----|-----|-----|
| 款 | 項 | 目 | 節 | 名 稱 | 職 員 | | 警 察 | | 法 警 | | 駐 衛 警 | | 工 友 | | 技 工 | | 駕 駛 | |
| | | | | | 本年度 | 上年度 | 本年度 | 上年度 | 本年度 | 上年度 | 本年度 | 上年度 | 本年度 | 上年度 | 本年度 | 上年度 | 本年度 | 上年度 |
| 11 | | | | 002000000 教育部主管 | 97 | 99 | - | - | - | - | 27 | 28 | 4 | 4 | 4 | 4 | 7 | 7 |
| | 13 | | | 002187000 國立教育廣播電臺 | 97 | 99 | - | - | - | - | 27 | 28 | 4 | 4 | 4 | 4 | 7 | 7 |
| | | | 1 | 5321870100 一般行政 | 97 | 99 | - | - | - | - | 27 | 28 | 4 | 4 | 4 | 4 | 7 | 7 |

廣播電臺 明細表

98年度

單位：新臺幣千元

| 人) | | | | | | | | 年 需 經 費 | | | 說 明 |
|-------|-------|-------|-------|-------|-------|-------|-------|---------|---------|-------|-----|
| 聘 用 | | 約 僱 | | 駐外雇員 | | 合 計 | | 本 年 度 | 上 年 度 | 比 較 | |
| 本 年 度 | 上 年 度 | 本 年 度 | 上 年 度 | 本 年 度 | 上 年 度 | 本 年 度 | 上 年 度 | | | | |
| - | - | 4 | 2 | - | - | 143 | 144 | 129,064 | 124,765 | 4,299 | |
| - | - | 4 | 2 | - | - | 143 | 144 | 129,064 | 124,765 | 4,299 | |
| - | - | 4 | 2 | - | - | 143 | 144 | 129,064 | 124,765 | 4,299 | |

國立教育廣播電臺 公務車輛明細表

中華民國98年度

單位：新臺幣千元

| 車輛數 | 車輛種類 | 乘客人數 不含司機 | 購置 年月 | 汽缸總排氣量 (立方公分) | 油料費 | | | 養護費 | 其 他 | 備 註 |
|----------|----------|--------------|----------|------------------|--------|-------|-----|-----|--------|----------------------------|
| | | | | | 數量(公升) | 單價(元) | 金額 | | | |
| 現有車輛： | | | | | | | | | | |
| 1 | 次於部會首長座車 | 4 | 90.03 | 2,000 | 755 | 27.28 | 21 | 21 | 41 | 2C-1880。預計98年6月份汰購。 |
| 1 | 其他特殊用途車輛 | 7 | 92.05 | 2,700 | 1,812 | 27.28 | 49 | 33 | 76 | 5310-DC。 |
| 1 | 其他特殊用途車輛 | 5 | 94.05 | 3,000 | 1,812 | 27.28 | 49 | 25 | 66 | 0255-EJ。 |
| 1 | 其他特殊用途車輛 | 5 | 95.05 | 3,000 | 1,812 | 27.28 | 49 | 25 | 85 | 3062-EY。 |
| 1 | 其他特殊用途車輛 | 5 | 95.05 | 3,000 | 1,812 | 27.28 | 49 | 25 | 88 | 3061-EY。 |
| 1 | 其他特殊用途車輛 | 7 | 96.06 | 2,350 | 1,812 | 27.28 | 49 | 8 | 87 | 7259-QK。 |
| 1 | 其他特殊用途車輛 | 4 | 97.05 | 2,736 | 1,812 | 27.28 | 49 | 8 | 118 | 2923-QZ。 |
| 1 | 一般公務用機車 | 0 | 86.03 | 125 | 336 | 27.28 | 9 | 2 | 2 | CHB-536。 |
| 1 | 一般公務用機車 | 0 | 89.03 | 124 | 336 | 27.28 | 9 | 2 | 2 | PQK-349。 |
| 1 | 一般公務用機車 | 0 | 94.03 | 49 | 336 | 27.28 | 9 | 2 | 3 | UB9-098。 |
| 3 | 一般公務用機車 | 0 | 96.06 | 125 | 1,008 | 27.28 | 27 | 6 | 15 | 9HP-025, 9HP-026, 9HP-027。 |
| 本年度新增車輛： | | | | | | | | | | |
| 1 | 次於部會首長座車 | 4 | 98.06 | 1,800 | 525 | 27.28 | 14 | 5 | 57 | 新購。購置油氣雙燃料車。 |
| | | | | | 595 | 16.88 | 10 | | | |
| 合 計 | | | | | | | | | | |
| | | | | | 14,763 | | 397 | 162 | 640 | |

本 頁 空 白

預算員額： 職員 97人 技工 4人
 警察 0人 駕駛 7人
 法警 0人 聘用 0人 合計： 143人
 駐衛警 27人 約僱 4人
 工友 4人 駐外雇員 0人

國立教育
現有辦公房

中華民國

| 區分 | 自有 | | | | 無償借用 | | |
|-----------|-----|----------|---------|-------|------|-------|-------|
| | 單位數 | 面積 | 帳面價值 | 年需修繕費 | 單位數 | 面積 | 年需修繕費 |
| 一、辦公房屋 | 27 | 7,348.99 | 131,211 | 411 | | - | - |
| 二、機關宿舍 | | - | - | - | | 99.00 | 36 |
| 1 首長宿舍 | | - | - | - | 1 | 99.00 | 36 |
| 2 單房間職務宿舍 | | - | - | - | | - | - |
| 3 多房間職務宿舍 | | - | - | - | | - | - |
| 三、其他 | | - | - | - | | - | - |
| 合計 | | 7,348.99 | 131,211 | 411 | | 99.00 | 36 |

廣播電臺

舍明細表

98年度

單位：新臺幣千元，平方公尺

| 有償租用或借用 | | | | | 合計 | | | |
|---------|----|----|----|-------|----------|----|----|-------|
| 單位數 | 面積 | 押金 | 租金 | 年需修繕費 | 面積 | 押金 | 租金 | 年需修繕費 |
| | - | - | - | - | 7,348.99 | - | - | 411 |
| | - | - | - | - | 99.00 | - | - | 36 |
| | - | - | - | - | 99.00 | - | - | 36 |
| | - | - | - | - | - | - | - | - |
| | - | - | - | - | - | - | - | - |
| | - | - | - | - | - | - | - | - |
| | - | - | - | - | 7,447.99 | - | - | 447 |

國立教育
捐助經費

中華民國

| 捐 助 計 畫 | 計 起 年 | 畫 迄 度 | 捐 助 對 象 | 捐 助 內 容 | 捐 助 |
|----------------|-------|-------|---------|----------------|-------|
| | | | | | 經 常 |
| | | | | | 人 事 費 |
| 合 計 | | | | | - |
| 1.對個人之捐助 | | | | | - |
| 0475獎勵及慰問 | | | | | - |
| (1)5321870100 | | | | | - |
| 一般行政 | | | | | - |
| [1]退休退職人員三節慰問金 | 01 | 98-98 | 退休退職人員 | 發放退休退職人員三節慰問金。 | - |

廣播電臺 分析表

98年度

單位：新臺幣千元

| 經 費 | | 之 用 途 | | 分 析 |
|-------|-----|---------|-----|-----|
| 門 | | 資 本 門 | | 合 計 |
| 業 務 費 | 其 他 | 營 建 工 程 | 其 他 | |
| - | 66 | - | - | 66 |
| - | 66 | - | - | 66 |
| - | 66 | - | - | 66 |
| - | 66 | - | - | 66 |
| - | 66 | - | - | 66 |

| 職能 別分類 | 經濟性 分類 | 經常 | | | | 出 |
|------------|-----------|---------|------|------|------|---------|
| | | 消費支出 | 債務利息 | 補助地方 | 移轉民間 | 小計 |
| 總計 | | 193,076 | - | - | 66 | 193,142 |
| 08娛樂、文化與宗教 | | 193,076 | - | - | 66 | 193,142 |

廣播電臺
經濟性綜合分類表

98年度

單位：新臺幣千元

| 資 | | 本 | | | 支 | | 出 | 總計 |
|-------|------|----|------|------|-------|---------|---|----|
| 資本形成 | 土地購入 | 增資 | 補助地方 | 移轉民間 | 小計 | | | |
| 7,076 | - | - | - | - | 7,076 | 200,218 | | |
| 7,076 | - | - | - | - | 7,076 | 200,218 | | |

主辦會計人員：鄭 淑 芳

機 關 長 官：陳 克 允