

國立教育廣播電臺

網站流量分析報告

統計時間：104年01月01日 至 104年12月31日止

數位資訊組編製

中華民國 105 年 2 月 1 日

目 錄

壹、104 年全年節目隨選系統使用總人次分析.....	3
貳、104 年全年『典藏資料庫』流量分析.....	5
參、104 年全年新官網『節目隨選系統』流量分析.....	9
肆、結語.....	12

壹、104 年全年節目隨選系統造訪總人次分析

隨著媒體跨環境演化、網路科技成熟與頻寬的跳躍式進化，促使廣播收聽管道型態漸趨多元，而數位化使得資訊的傳遞更為精準且能達到匯流整合的功能。傳統廣播藉由網際網路的傳播，實體的廣播節目與網路應用服務密切結合，讓聽友得以擺脫時空之限制，隨時隨地收聽廣播。因應多頻道、多媒介收聽的趨勢下，本臺持續擴增「網路電台」的服務內容，延伸節目服務價值，對聽眾呈現最貼心的核心服務。

IDC(國際數據資訊公司)預測，2016 年全球網際網路用戶數將達全球人口的 44%，即 32 億人，而當中有超過 20 億人將透過行動裝置上網，透過數位產品普遍化及行動化從事各項網路活動幾乎已演變為每個人的日常活動。針對不同收聽族群，本臺近十年來建置「節目線上收聽」、「有聲資料下載」、「Podcast(播客)系統」、「eRadio Online App」及「典藏資料庫」等各項節目隨選服務功能，提供多樣的加值服務內容，滿足聽友們的收聽需求，也讓有心進修的社會大眾能不受限時空立即透過此平台隨時隨地學習。

惟隨著網路創新時代的演進，本臺系統除每年更新或小改版外，亦須配合大幅度改進與整合，逐年將各舊有系統配合管理需求，調整成新系統以更貼近聽友需求，104 年度下半年首先將入口網、「節目線上收聽」、「有聲資料下載」及「Podcast(播客)系統」整合成本臺新官網及改版本臺新 APP(包括 android 及 ios 版本)。因此，104 年度下半年隨選分析係以新系統為主，並導入 Google Analytics，透過最新的分析資料，瞭解訪客如何使用網站、如何前來及如何吸引他們持續回訪，以更貼近聽友需求。

為提供更優質的「網路電台」服務內容，每半年亦針對民眾使用本系統平台的行為進行分析，以了解聽眾的需求，提供更貼近聽眾的服務。有關「節目隨選系統」101 年至 104 年各月份統計比較如表 1 所示。從表 1 之統計資料顯示，104 年全年民眾使用「節目隨選系統」(含播客系統新增訂閱人次)累計達 2,716,874 人次，與 103 年同期的 3,208,770 使用人次相比較，減少了 491,896 人次，減少因素應為下半年整併(各系統數據不重疊計算)及啟用新系統後，改以 Google Analytics 流量分析有關。

表 1、「節目隨選系統」歷年造訪人次比較圖

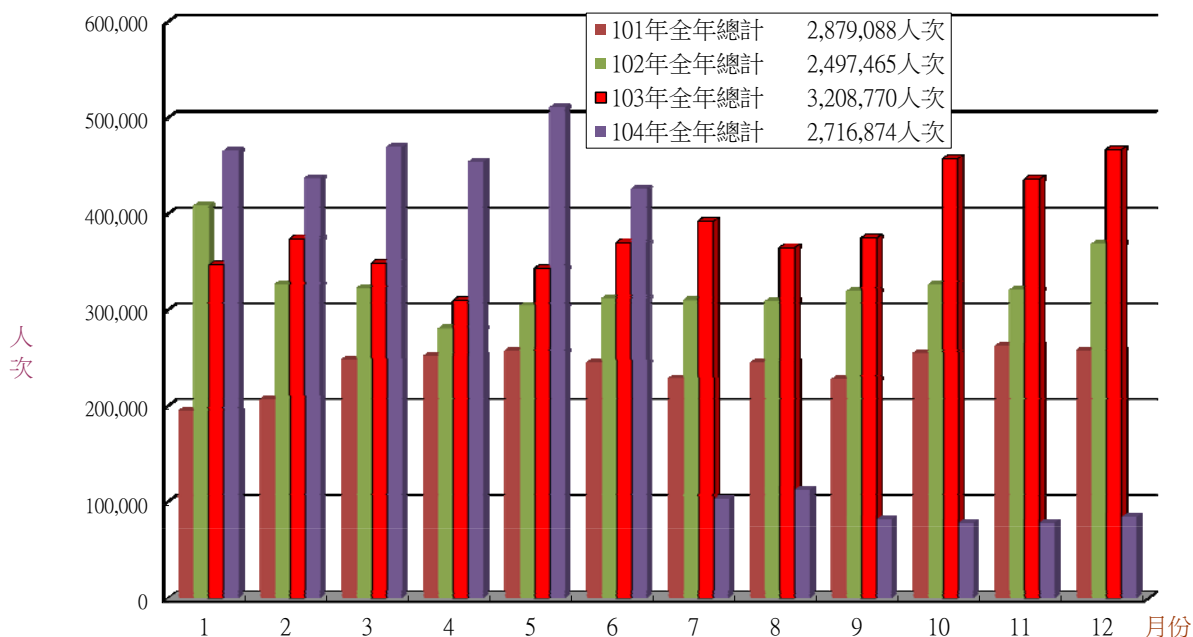


表 2、「節目隨選系統」之各子系統民眾 101 年至 104 年使用人次分析表

系統名稱	101年全年造訪總人次	102年全年造訪總人次	103年全年造訪總人次	104年全年造訪總人次	分析方法
有聲資料下載	1,081,981	1,038,336	1,340,442	1,019,027 (上半年)	利用 web 網站 IIS log 分析
節目線上收聽	978,105	826,075	776,446	179,819 (上半年)	利用 web 網站 IIS log 分析
播客系統 新增訂閱人次	973,157	398,415	877,640	954,392 (上半年)	管理後臺統計
典藏資料庫 (102年起取代 資料庫系統)	10月完成建置	234,639	214,242	218,869	利用 Google Analytics 分析
新官網 節目隨選系統				344,767 (下半年)	利用 Google Analytics 分析
總使用人次		2,497,465	3,208,770	2,716,874	

有關各子系統民眾 101 年至 104 年造訪人次分析如表 2 所示，另 104 年全年典藏資料庫系統及下半年新官網節目隨選系統使用情形分析說明如下(其他已整合之下架舊系統分析請參閱「104 年上半年節目隨選系統網站流量分析」)。

1. 各子系統累計造訪人次分析：

(1)「典藏資料庫」累計至 104 年全年的造訪人次為 218,869 人次，較去年同期的 214,242 人次增加 4,627 人次。

(2)新官網節目隨選系統於 104 年 6 月 23 日上架後，累計 104 年下半年造訪人次為 344,767 人次。

2. 各子系統成長率分析：

「典藏資料庫」子系統成長率為 2.2%；另新官網節目隨選系統無歷史資料可參照無法呈現成長率，惟 7 月至 12 月之造訪人數分別為 50,565、62,029、57,032、54,078、56,779 及 64,284 等人次，已逐漸呈現穩定成長之勢。

貳、104 年全年『典藏資料庫』流量分析

本臺為提供跨平台、行動化的網路學習平台，於 101 年規畫建置「典藏資料庫」系統。除依廣播節目屬性將節目分類方便民眾搜尋外，並採用最新的影音串流技術，提供節目隨選收聽；另運用 HTML5 及雲端虛擬化技術滿足影音資源整合及跨平台服務需求，以多元方式，滿足不同使用族群的需求，本系統以精選方式 104 年全年新增 81 個節目，共計 2,664 集。

圖 1、典藏資料庫行動版本



圖 2、典藏資料庫網頁

[首頁](#) | [手機版](#) | [教育電台](#)



國立教育廣播電臺
數位典藏

最新上架
典藏廣播
典藏影音
典藏圖說
常見問題
檢索系統



DIGITAL ARCHIVES
National Education Radio

典藏分類搜尋

節目
影音
圖片

節目分類:

節目名稱:

主持人:

類別來源:

主題/內容類:

區:

公告事項



典藏廣播

青少年節目
教學
兒童節目
教育文化
其他

- ▶ [2010-12-30] 青春點點-青春正點點(共 26 集) [繁體華]
- ▶ [2014-05-23] 少年超能SHOW(共 15 集) [客家·臺灣]
- ▶ [2013-04-01] 青春點點系列點點(共 10 集) [國語華]
- ▶ MIT聽人說英語(共 52 集) [客家·常溫·獨立·已播]

 MORE

熱門搜尋

日語
法語
臺灣國語
英語
西班牙
德語

義大利
英文
關心學德語
英語

線上收聽

ONLINE RADIO



最新上架

節目名稱	本館播出時間	製作/主持人
▶ MIT聽人說英語 (共 52 集)		客家·常溫·獨立·已播
▶ 為台灣文學閱讀 103(共 49 集)	2014-12-06 21:00	鍾英霞
▶ 特別特展(共 973 集)	2015-01-31 16:05	張麗麗
▶ Magic_English二 (共 349 集)	2014-10-30 22:00	曾麗娜
▶ 幸福密碼(共 111 集)	2014-12-28 00:00	涂慧山

 MORE

Web App下載



▶ Android版本

0003265



國立教育廣播電臺 | 版權所有

地址：(10066) 台北市南港區41號 電話：(02) 2388-0600 傳真：(02) 2389-3126

國際標準刊號：ISSN 1024-7888以上之資料均與本台

104 年『典藏資料庫』熱門節目排行(利用 Google Analytics 工作階段分析)如表 3，由表 3 的數據可以發現，前 19 名均屬語言學習方面的節目，其中又有 7 個英語學習節目及 4 個日語學習節目，值得未來在本系統節目內容規劃參考。

表 3、『典藏資料庫』熱門節目排行分析

統計範圍(104 年全年) 104 年 01 月 01 日~12 月 31 日			統計範圍(103 年全年) 103 年 01 月 01 日~12 月 31 日		
排名	節目名稱	人次	排名	節目名稱	
1	早安日語	42,790	1	生活日語 5	
2	Yinka 生活日語會話	12,997	2	用字英語通	
4	英語你我他-文法篇	11,304	3	星期講座	
3	台灣閩南語我嘛會	10,950	4	Yinka 日本歷史教室	
5	生活日語 6	10,843	5	102 年基測百分百	
6	生活印尼語會話初級	10,826	6	生活法語二	
7	開心學德語	10,307	7	聽力英語通	
8	英語你我他-生活篇	10,297	8	102 年大學之道	
9	Yinka 老師說故事	9,911	9	English Follow Me	
10	法語浪漫	9,758	10	Magic_English 二	
11	法語教學(Reflets)	9,750	11	小腳丫遊世界	
12	嗨義大利	9,114	12	生活日語 4	
13	超級英語通	8,133	13	早安日語豆歷史	
14	聽力英語通	7,988	14	教育開講	
15	標準泰國語初級	7,235	15	特別的愛	
16	生活法語一	6,759	16	字裡行間盪鞦韆	
17	發音英語通	6,573	17	教育 life style	
18	用字英語通	6,304	18	為台灣文學朗讀	
19	Magic English	6,206	19	幸福密碼	
20	星期講座	6,195	20	歷史名人堂	

104 年『典藏資料庫』造訪國家排行如表 4，由表 4 的數據可以發現，臺灣與同語系的大陸地區合計即佔總訪客數量的 90.86%。

表 4、『典藏資料庫』以使用之來源國家分析

104 年全年數位典藏造訪國家排行			
排行	國家	訪客數	百分比
1	臺灣(Taiwan)	180,147	82.31%
2	大陸(China)	18,716	8.55%
3	美國(United States)	3,242	1.48%
4	義大利(Italy)	2,113	0.97%
5	日本(Japan)	1,664	0.76%
6	德國(Germany)	1,588	0.73%
7	香港(Hong Kong)	1,498	0.68%
8	印尼(Indonesia)	1,393	0.64%
9	泰國(Thailand)	1,069	0.49%
10	法國(France)	976	0.45%
11	越南(Vietnam)	904	0.41%
12	加拿大(Canada)	903	0.41%
13	英國(United Kingdom)	478	0.22%
14	新加坡(Singapore)	457	0.21%
15	瑞士(Switzerland)	424	0.19%

參、104 年全年新官網節目隨選系統流量分析

為建構 Web2.0 雲端學習平臺，提供數位學習加值服務，於 103 至 104 年執行「節目線上收聽與行動應用軟體整合」案，完成本臺新版入口網(如圖 3)，並於 104 年 6 月 23 日上架，主要特色為使用者簡潔易用、直觀操作模式，網站設計同時採用響應式網頁設計 (RDW, Responsive web design) 方便使用手機瀏覽器瀏覽網頁與收聽，讓聽友不需安裝 APP 也可以線上收聽節目；提供主要功能有：

- 一、 9 個頻道的直播節目收聽
- 二、 節目推薦與搜尋功能
- 三、 優質服務的 60 天內節目隨選線上收聽
- 四、 即時文教新聞
- 五、 結合各類社群媒體
- 六、 友善之後臺維護功能、平臺創新設計與整合服務

圖 3、新版入口網

The screenshot shows the National Education Radio website interface. At the top, there is a navigation bar with links for '回首頁', 'APP下載', '網站導覽', '聯絡我們', '常見問題', 'RSS訂閱', '訂閱電子報', and '雙語詞彙對照表'. Below this is a secondary navigation bar with '關於本臺', '節目資訊', '文教新聞', '參訪交流', '主題網站', and '為民服務'. The main banner area has a purple background with the text '提升國際溝通力 12國外語教學節目 盡在數位典藏收聽' and the National Education Radio logo. Below the banner, there is a section titled '現在正播放 ON AIR' with a grid of 10 program cards, each showing the station name, program title, and broadcast time. To the right of this grid is a '即時新聞' section with a list of recent news items, including dates and titles. At the bottom, there are two sections: '主打星' featuring profiles of hosts like 羅方韋 (小Q), 馮翊綱, 施賢琴, and 詹益盛等人; and '熱門推薦' featuring a '國際教育心動線' and '創設市集 on air'.

圖 4、節目隨選

國立教育廣播電台 National Education Radio

關於本臺 | 節目資訊 | 文教新聞 | 參訪交流 | 主題網站 | 為民服務

現在時間：2016年1月27日 10:29

收聽頻道：臺北總臺FM台 日期選擇：2016-01-2

播出時間：01 / 27

播出時間	聲音長度	節目名稱	主持人	相關連結
00:00 ~ 01:00	60 min	從心歸零	常勤芬	收聽
01:00 ~ 01:05	5 min	文學河畔	焦桐、楊宗勳、王聰威、劉克襄、田清	收聽 Podcast 訂閱
01:05 ~ 02:00	55 min	文學四季(重播)	黃碧端、陳怡蓁等 人	收聽
02:00 ~ 03:00	60 min	藍色電影院(重播)	藍祖蔚	收聽
03:00 ~ 04:00	60 min	麻痺學堂(重播)	季蒙	收聽
04:00 ~ 05:00	60 min	空中大學廣播教學節目 (0400)	空中大學	收聽

104年下半年節目隨選熱門排行(利用入口網後臺抓取wowza streaming server log檔統計分析)如表5，由表5的數據可以發現，第1名「拍律遊樂園」屬重播節目，象徵本臺60天隨選系統不受時空限制，帶給聽眾隨時收聽節目之便利性；另外本系統收聽類別前50名節目中教育文化類佔39名，其餘為11名以外之語言或空大學習節目共計8個節目，在排名50內佔少數，故本系統收聽族群偏向收聽教育文化類，值得未來在本系統節目內容規劃參考。

表 5、節目隨選熱門節目排行分析

104年下半年節目隨選觀看人次排行			
排行	節目名稱	觀看人次	平均觀賞時間
1	拍律遊樂園(重播)	22,637	23min51sec
2	從心歸零	21,293	24min46sec
3	多愛自己一點點	15,136	19min32sec
4	銀髮新視界	14,938	26min20sec
5	星期講座	12,709	27min7sec

6	藍色電影院	12,548	19min22sec
7	教育行動家(下)	8,038	14min12sec
8	教育行動家(上)	7,577	15min18sec
9	晚安故事屋	6,679	9min50sec
10	麻吉同學會	5,960	11min34sec
11	空中大學廣播教學節目(2030)	5,603	12min17sec
12	教育 Talk Bar	5,045	13min13sec
13	時光下午茶(上)	4,683	13min44sec
14	教育好夥伴	4,593	22min13sec
15	南方講堂	4,578	24min57sec
16	空中大學廣播教學節目(0400)	4,279	16min43sec
17	幸福聯合國	4,067	7min6sec
18	歡樂美語	3,854	7min39sec
19	法廣 RFI 聯播(1900)	3,753	21min31sec
20	用心聽台灣	3,747	28min11sec
21	空中進修學院廣播教學節目	3,683	11min34sec
22	時光下午茶(下)	3,672	12min51sec
23	音樂二三事	3,390	10min11sec
24	早安日語	3,285	14min50sec
25	哲學 Café	3,262	23min19sec
26	聽見桃花源	3,174	6min42sec
27	拍律遊樂園	3,154	8min45sec
28	有原來相會	3,091	11min56sec
29	跟著小號聽爵士	3,021	17min6sec
30	生活 In Design(下)	2,972	22min47sec
31	印尼語華語教學	2,858	1min36sec
32	說愛	2,809	20min32sec
33	多愛自己一點點(重播)	2,730	18min6sec
34	光點人物 Talks	2,730	6min
35	生活 In Design	2,542	15min3sec
36	生活 In Design(上)	2,500	13min58sec
37	阿卡人聲	2,490	7min9sec
38	聽、說我們在一起	2,486	4min57sec
39	教育新亮點(0710)	2,387	8min9sec
40	時光下午茶	2,381	8min36sec
41	樂活 ING	2,273	5min36sec
42	教育大不同	2,241	15min26sec
43	英語通	2,222	2min56sec
44	幸福聯合國(重播)	2,101	8min32sec

45	收藏人生	2,099	20min2sec
46	空中大學廣播教學節目(1300)	2,062	18min28sec
47	就是這樣生活	2,034	5min48sec
48	超級大學聲	1,978	14min19sec
49	藍色電影院(重播)	1,941	18min55sec
50	咱的故鄉	1,926	6min41sec

104 年節目隨選造訪國家排行如表 6，由表 6 的數據可以發現，臺灣與同語系的大陸地區合計即佔總訪客數量的 96.36%。

表 6、節目隨選以使用之來源國家分析

104 年全年數位典藏造訪國家排行			
排行	國家	訪客數	百分比
1.	臺灣(Taiwan)	336,020	93.57%
2.	大陸(China)	10,003	2.79%
3.	美國(United States)	3,673	1.02%
4.	香港(Hong Kong)	1,693	0.47%
5.	日本(Japan)	1,326	0.37%
6.	馬來西亞(Malaysia)	751	0.21%
7.	新加坡(Singapore)	646	0.18%
8.	加拿大(Canada)	563	0.16%
9.	義大利(Italy)	494	0.14%
10.	泰國(Thailand)	428	0.12%
11.	法國(France)	403	0.11%
12.	澳大利亞(Australia)	365	0.10%
13.	越南(Vietnam)	354	0.10%
14.	德國(Germany)	283	0.08%
15.	印尼(Indonesia)	260	0.07%

肆、結語

本臺為持續提升「節目隨選系統」整體造訪率，近年來持續推動各項具體措施，包括提供優質節目內容、網路行銷、充實系統內容、建構更多元及平台大改版等。104 年度因應當前的行動化趨勢，更大幅度整併舊系統至入口網系統及 APP，規劃以使用者介面需求導向、更簡便的操作介面及行動載具的便利特性為基礎，提供精簡現階段所提供的內容，並設計出適合移動式閱讀的教材及收聽的節目內容，提升行動閱聽的

流暢度，吸引更多網友點閱收聽。